

# RAPPORT D'ACTIVITÉS

2020-2021

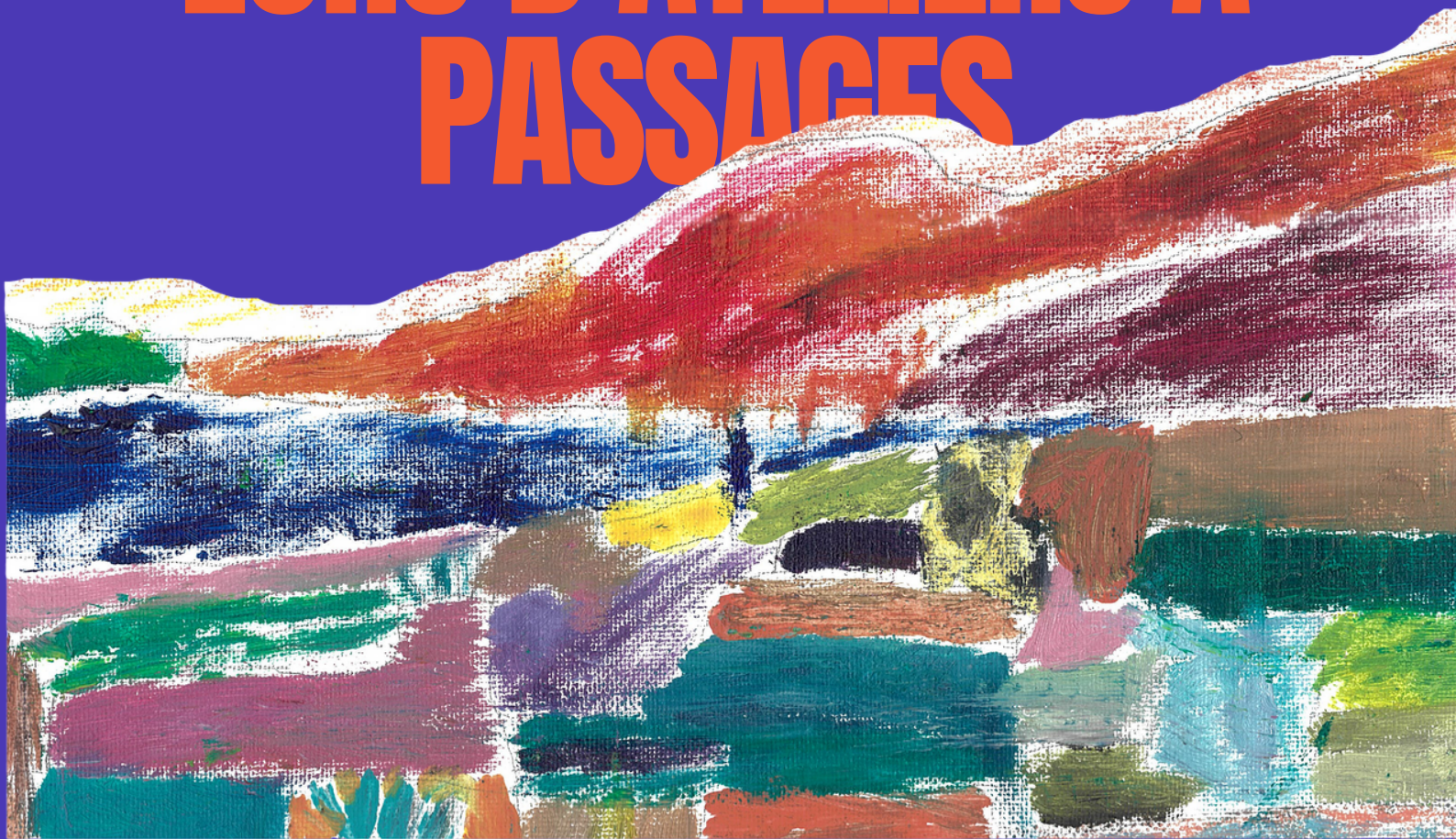


**LES OEUVRES  
UTILISÉES DANS LE  
PRÉSENT RAPPORT**

**ONT ÉTÉ CRÉÉES PAR LES**

**PASSAGÈRES**

**LORS D'ATELIERS À  
PASSAGES**



# L'ANNÉE 2020-2021

## Écrire sur les activités de 2020-2021 ne peut se faire sans écrire sur les effets de la pandémie de COVID-19 sur Passages et les Passagères et sans parler de comment nous nous sommes adaptées à cette situation.

Mentionnons d'abord que la pandémie a grandement affecté les femmes. La pauvreté qu'elles vivent au quotidien s'est exacerbée puisque plusieurs ressources de dépannage ont dû fermer leurs portes, répondre à plus de demandes avec moins de dons ou restreindre certains services. Les femmes se sont aussi retrouvées isolées, sans lieux de socialisation puisque les cafés, restaurants de quartiers, bibliothèques, centres d'achats, ont fermé leurs portes ou restreint les déplacements en leurs lieux. De plus, les ressources d'aide ont fermé des lits afin de respecter la distanciation, des milieux ont fermé pour éviter la propagation ou parce qu'en éclosion, et les activités de groupe ont dû cesser ou changer de vocation... les femmes desservies par Passages ont donc perdu beaucoup avec la pandémie.

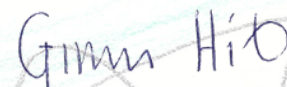
L'équipe de Passages a travaillé d'arrache-pied pour maintenir sa capacité d'accueil. Certains ajustements ont dû être réalisés, des mesures de distanciation et de lavage de mains obligatoires ont été mises en place pour garder les 16 lits ouverts, des heures de services adaptées et des activités de groupe réorganisées ont permis de maintenir les services au volet logement et une capacité d'accueil diminuée et une adaptation des activités offertes aux ateliers ont permis de maintenir notre offre de moments de groupe axés sur la créativité et l'expression de soi.

L'équipe de Passages a été présente et mobilisée pour réaliser ces nombreux changements. Toutes étaient mues par le désir d'être là pour les femmes.

Les donateurs et bailleurs de fonds publics ont aussi été très présents dans la dernière année pour soutenir Passages dans la mise sur pied des adaptations nécessaires et pour encourager l'équipe à rester ouvertes aux femmes.

Nous souhaitons donc remercier l'équipe d'avoir été là, d'avoir gardé les bras ouverts et d'avoir eu le désir d'adapter ses pratiques pour continuer d'accueillir et de soutenir. Nous souhaitons remercier les membres du conseil d'administration, nos partenaires et nombreux donateurs qui ont facilité notre travail auprès des femmes dans une période difficile.

Merci!!!!!!



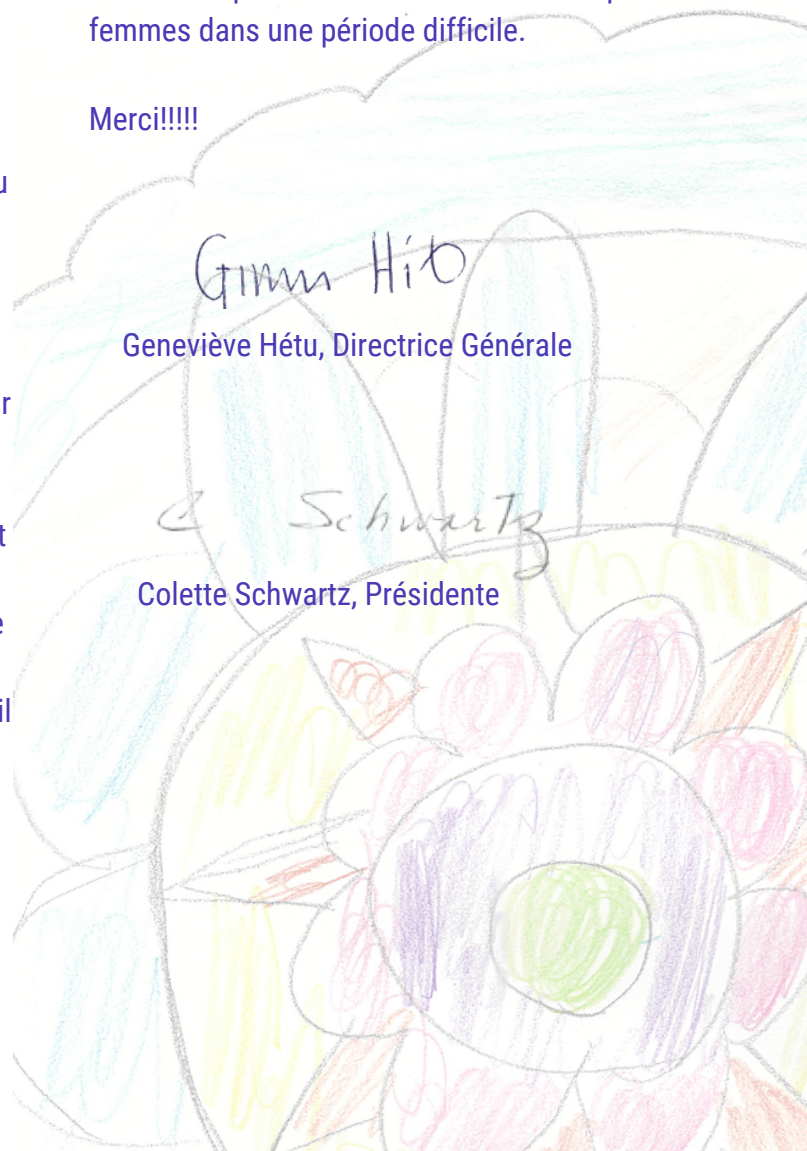
Geneviève Héту

Geneviève Héту, Directrice Générale



Colette Schwartz

Colette Schwartz, Présidente



# L'ÉQUIPE

## ADMINISTRATION

Geneviève Hétu, directrice générale

Charlotte Biddle Bocan, responsable des

communications et des relations avec la communauté

Scynthia Deborah Desforges, adjointe administrative

Sylvie Gilbert, comptable

## HÉBERGEMENT

Geneviève Roberge, coordonnatrice à l'hébergement

Julian Pulpon, cuisinier

Ancienne Jérôme, préposée à l'entretien en semaine

Marie Esperanta Absalon, préposée à l'entretien fin de semaine

## INTERVENANTES À L'HÉBERGEMENT

Méléda Bordeleau, Camille Bourget, Chloé Cormier, Céline

Courchesne, Elysabeth Garant, Aube Girard, Charlotte Granger,

Judith Labelle, Mathieu Langlois, Shanie Lechasseur, Arielle

Marchand Potvin, Abéline Pierre-Louis, Romina Salinas-Munoz.

## INTERVENANTE PIVOT

Catherine Paquet (en remplacement)

## LOGEMENT

Geneviève Roberge, coordonnatrice au volet logement

## INTERVENANTES AUX LOGEMENTS

Julie Charbonneau (cheffe d'équipe), Pamélie Sarra-Bournet

## ATELIERS

Formatrices : Anissa Hachemi, Michelle Parent, Laurence

Sabourin-Laflamme

## BÉNÉVOLES (65 HEURES INVESTIES DANS LA RESSOURCE)

Julie Brisson (production des déclarations de revenus annuelles

des locataires), Danièle Lajeunesse (livraisons diverses),

Jérôme Devillers (site internet).

## STAGIAIRE (708 HEURES DANS LA RESSOURCE)

Sarita Lopes

# LE CA

## MEMBRES

Présidente : Colette Schwartz, membre issue de la communauté

Vice-président : Antoine Dallaire, membre issu de la communauté

Secrétaire : Carolyne Grimard, membre issue de la communauté

Trésorière : Ha-Vy Phan, membre issue de la communauté

Aya Barbach, membre issue de la communauté

Emmanuel Khouzam, membre issu de la communauté

Romina Salinas-Munoz, membre issue des employées

Hélène Simonin, membre issue de la communauté

Postes vacants :

Administratrice, membre issue des Passagères

Administrateur, membre issu d'un organisme communautaire

Administrateur, membre issu de la communauté

L'ensemble des membres du conseil d'administration se sont rencontrés 8 fois entre avril 2020 et mars 2021 dont une fois entre 2 rencontres prévues au calendrier habituel, afin de discuter de la situation financière de Passages suite aux annonces du MSSS en regard au rehaussement significatif du financement de l'organisme pour l'année en cours et celles à venir.

Au cours de ces rencontres, le conseil est informé des principaux dossiers en cours, notamment le suivi financier et le bilan des activités. Le conseil d'administration de Passages s'implique dans la réflexion stratégique, dans le maintien des valeurs de l'organisation et s'assure d'une bonne gestion.

Cette année, le Conseil a notamment travaillé activement à :

- La relève au sein du conseil d'administration
- L'amélioration des conditions de travail des employées par la bonification de la structure salariale et la révision du programme d'avantages sociaux des employées

Pour terminer, un événement a bien sûr marqué les discussions pendant cette année financière, la pandémie de COVID-19. A plusieurs moments, la direction de Passages a pris les dispositions nécessaires pour faire face à la situation en toute sécurité et dans le respect des mesures sanitaires. Le CA a été informé des mesures mises en place pour y faire face et a appuyer le travail de l'équipe.

# TABLE DES MATIÈRES

6-11 Hébergement

12 Pivot

13-17 Volet Logement

18-19 Volet insertion

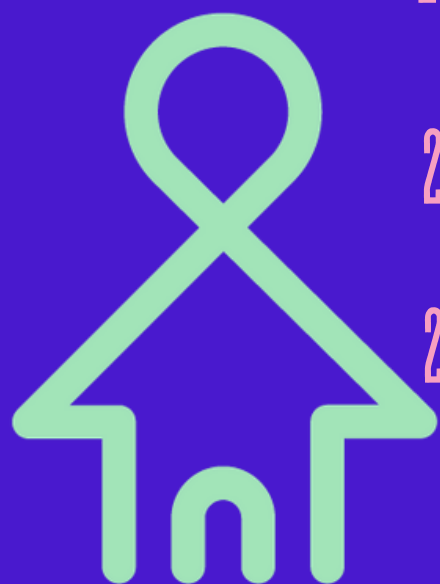
20 Formations

21 Communauté

22 Communications

23 Des partenaires inspirants

24 Des partenaires soutenant



# HÉBERGEMENT 2020-2021

L'accueil et l'hébergement sont offerts 24 heures par jour, 365 jours par année. La capacité d'accueil est de 16 places et toutes les chambres sont en occupation double.

Passages, se donne le mandat d'offrir un lieu d'accueil où les jeunes femmes peuvent quitter et revenir plusieurs fois dans l'année.

## QUI SONT-ELLES? QUE VIVENT-ELLES?

Les femmes qui utilisent le service d'hébergement de Passages font face à plusieurs difficultés. Établir un portrait de la Passagère « type » est impossible pour nous mais chaque année, nous compilons des données sur elles pour apprendre à les connaître et comprendre les difficultés qu'elles vivent au quotidien.

Il est important de noter que nos rencontres d'admission sont très succinctes; elles nous permettent de comprendre pourquoi la femme vient frapper à notre porte et d'établir un portrait de son état (mental, physique, toxicologique,...) afin de bien l'accueillir. Les informations recueillies sont donc principalement basées sur ce que la femme nous nomme. Ainsi, de par nos approches d'intervention basées sur le lien de confiance, le dévoilement volontaire et le haut seuil d'acceptation, nous laissons une grande liberté aux femmes quant à ce qu'elles veulent bien nous dire sur elles. Or, **un peu plus de la moitié des femmes sont venues à Passages pour la première fois en 2020-2021**, les informations recueillies font donc état de ce que nous commençons à savoir d'elles.

VOICI DONC EN VRAC CE  
QUE NOUS SAVONS DES  
**225 FEMMES**  
DIFFÉRENTES HÉBERGÉES EN  
2020-2021:

- Passages accueille des jeunes femmes âgées entre 18 et 30 ans. **Elles ont 24 ans en moyenne.**
- Un peu plus du **deux tiers** des femmes (165) parlent le **français**. Les autres parlent majoritairement l'anglais. Il est important pour nous de noter que nous en savons très peu sur les autres langues qu'elles parlent quotidiennement. Nous faisons ici état de la langue dans laquelle elles s'adressent à nous. Nous accueillons chaque année des femmes qui ne s'expriment dans aucune de ces deux langues à leur arrivée mais elles sont peu nombreuses.
- **13 femmes trans** ont été hébergées en 2020-2021. Il est important pour nous de noter que Passages tend à être une ressource transinclusive dans le sens que nous accueillons toute personne s'identifiant comme femme.

# EN CHIFFRES

- **45 femmes** nomment avoir séjourné en **centre jeunesse** avant d'atteindre 18 ans (en hausse depuis 3 ans). Ceci représente **1 femme sur 5**.
- Nous observons aussi cette année une hausse des **femmes qui ont été judiciairisées**. **44 femmes (20%)** ont abordé avec nous la question de la judiciarisation liée à leur mode de vie, à leur utilisation/occupation de l'espace public et à leur marginalité, victimes du profilage social (**en augmentation depuis les dernières années**).
- **17 femmes** étaient **enceintes** lors de leur arrivée et **22% des 225** femmes accueillies nous ont dit être la **mère** d'au moins 1 enfant. **Une hausse de 5 %** comparativement à l'année 2019-2020.
- Plus de la **moitié** des femmes hébergées vivent avec des **enjeux liés à la santé mentale**. En effet, un peu plus du **tiers des femmes** sont arrivées avec un **diagnostic médical en lien avec leur santé mentale (35%)** et **51 femmes (23%)** démontraient des enjeux liés à la santé mentale sans qu'elles nous aient parlé de diagnostic. **77 femmes** nous ont nommé maintenir un ou des suivis en lien avec leur santé, physique ou mentale (suivi psychiatrique, t.s., médecin, etc.)
- **17 femmes** nommaient avoir déjà fait au moins une **tentative de suicide**.

Les violences subies dans l'intimité d'une relation amoureuse, sexuelle ou encore au sein de la cellule familiale sont encore omniprésentes dans le vécu des Passagères cette année. Les chiffres sont saisissants et réitèrent le besoin d'un endroit sécuritaire comme Passages.



# LES FEMMES ET LA VIOLENCE

En 2020-2021, **nous voyons une hausse marquée de la violence familiale vécue par les femmes.**

En effet, 48 femmes ont mentionné vivre ou avoir subi de la violence familiale ce qui représente une hausse de 7% comparativement à l'année passée (22% comparativement à 15% en 2019-2020).

De plus, 57 femmes hébergées (25%) nomment clairement avoir été victimes de **violence conjugale** de la part de leur conjointE actuelle ou d'unE ex-conjointE. Il est important pour nous de mentionner que ces informations s'ajoutent aux **situations de violence dont les femmes ne parlent pas en ces mots** : du chum que nous voyons exercer beaucoup de contrôle mais qu'elle n'identifie pas comme problématique, les situations de perte de logement suite à une chicane de couple dans laquelle nous décelons de la violence conjugale et qu'elle finit par amoindrir, de l'ami ou du coloc qui offrait des rabais sur le logement en échange de services sexuels et qui abusait...

De ce fait, les intervenantes travaillent beaucoup dans l'informel pour soutenir et outiller les femmes à déceler les rapports de pouvoir inégalitaires : des discussions thématiques, des soirées de filles où on parle de chums et de blondes, des phrases dites rapidement pour ne pas braquer la femme, des affiches informatives laissées dans les toilettes ou près de l'ordinateur,... sont autant d'outils utilisés pour amorcer une discussion.

Puisque nous constatons une augmentation de la violence subie par les femmes, nous prendrons les prochains mois pour questionner les femmes sur les **violences institutionnelles et intimes** qu'elles vivent, pour bien comprendre leurs réalités et ouvrir la discussion avec elles dans le souci d'adapter nos pratiques aux différents vécus des femmes en lien avec les violences.

48

femmes vivent ou ont vécu  
de la violence familiale

57

femmes vivent ou ont vécu  
de la violence conjugale



situations de violence dont  
les femmes ne parlent pas  
dans ces mots



# L'ORIGINE CULTURELLE DES FEMMES

L'origine culturelle des Passagères est un élément de portrait que nous soulignons depuis quelques années parce qu'elle témoigne des changements pour lesquels nous devons adapter certaines de nos pratiques afin de nous assurer d'être inclusives et de mettre tout en œuvre pour que la femme se sente accueillie et réellement soutenue. Ces pratiques adaptées vont des formations en lien avec l'intervention interculturelle et sur les différents parcours migratoires, des formations et réflexions sur l'intervention auprès des membres des Premières nations et des inuits et des aux discussions ouvertes sur l'expression du racisme systémique et des individus, à la diversité de la nourriture offerte, à l'ouverture à la diversité des parcours et des opinions, à la production de documentation bilingue pour faciliter la diffusion d'information...

**Nos statistiques internes reflètent cette volonté d'accueillir toutes les femmes et de se questionner sur les inégalités liées au racisme et au colonialisme. Nous identifions par ailleurs que 32% des femmes accueillies à Passages en 2020-2021 étaient des femmes racisées et qu'elles étaient 8% à nommer être des femmes des Premières nations ou inuites (augmentation de 1%).**

## LES SOURCES DE REVENUS

Pour les femmes hébergées au cours de l'année, les sources de revenus sont variées. **Ces femmes vivent avec moins de 1000\$ par mois et la majorité de ces dernières doivent se contenter d'un maigre 708\$ (aide sociale de base pour personne seule) pour subvenir à leurs besoins. 103 jeunes femmes** accueillies déclaraient bénéficier de la **sécurité du revenu** lors de leur arrivée à Passages. **22% des femmes** accueillies à Passages n'avaient **aucun revenu** à leur arrivée et pour plusieurs de ces femmes l'obtention d'un revenu minimal garanti fait partie des premières démarches pour lesquelles elles demandent notre soutien. De plus, **16 femmes (7%)** disaient avoir un emploi lors de leur arrivée (une attention particulière a été apportée afin qu'elles puissent préserver leur lien d'emploi pendant leur séjour (ex. lunch à apporter au travail, ententes de travail adaptées à l'horaire, ...). On trouve questionnant que des femmes ayant des revenus ou travaillant se retrouvent en hébergement d'urgence. Pour nous cela démontre clairement que ces revenus sont insuffisants pour répondre à leurs besoins de base.

## DROGUES ET CONSO

Notre philosophie à haut seuil d'acceptation et notre approche de réduction des méfaits permettent aussi aux jeunes femmes d'obtenir des services et du soutien sans aucun jugement quant à leur consommation. Ainsi, en 2020-2021, **77% des jeunes femmes accueillies à Passages nommaient consommer drogue et/ou alcool**: 33% des femmes disaient consommer de l'alcool, 37 % de la marijuana, 20% de la cocaïne et/ou du crack et 10% des amphétamines (speed). 13 femmes ont nommé consommé du crystal meth, et 12 des opioïdes (dont de la morphine, du fentanyl et de l'héroïne). **Les femmes nommant faire usage de substances est en forte augmentation cette année (11% depuis 2019-2020)**, nous porterons donc attention afin de voir si c'est lié au contexte de pandémie ou si cette réalité devient tendance.

# LEURS SÉJOURS À PASSAGES

10

## Nombre de premiers séjours

Depuis les dernières années, nous constatons un nombre élevé de « 1er séjour ». **Un peu plus d'une femme sur deux cette année (119 femmes) venait frapper à notre porte pour la première fois.** De ces femmes, **73%** ont quitté la ressource et ne sont pas revenues pendant l'année, et **19 % sont venues de 2 à 3 fois.** Cette situation nous amène à penser que certaines femmes se retrouvent sans abri de façon très épisodique. Certaines femmes vivent une instabilité résidentielle assez « stable » pour lesquelles elles ont des stratégies habituellement et/ou vivent une situation d'itinérance situationnelle : rupture avec la famille et/ou unE conjointE, perte d'un emploi, augmentation de la consommation, perte subite d'un logement...

## Nuit humanitaire

Depuis plusieurs années Passages offre des nuits humanitaires pour les jeunes femmes dans le besoin qui n'auraient pas accès à la ressource pour un dépannage (porte d'entrée pour un séjour). Cette formule permet aux intervenantes de dépanner une jeune femme dans une situation de très grande vulnérabilité et n'ayant pas accès à nos services habituels pour des raisons telles que : banque annuelle de séjours complétée, a accès à un logement mais dit ne plus s'y sentir en sécurité pour le moment, est dans sa période de carence entre deux séjours, la maison affiche complet... De plus, lors des périodes de grands froids, Passages met tout en œuvre pour répondre positivement à une demande d'hébergement venant d'une femme sans abri, et ce, même si la maison est pleine. **Cette année, les intervenantes ont offert 5 nuits humanitaires.**

Il est à noter que la mise sur pied d'une unité de débordement par des partenaires pour la période hivernale (2020-2021) fait en sorte que Passages n'a pas eu à offrir de nuits humanitaires pour des raisons de grands froids.

Les femmes peuvent être accueillies dans cette structure lorsqu'elles se retrouvent entre deux séjours ou lorsque nous n'avons plus de lit disponible.

## Le dépannage

L'expérience acquise au cours des dernières années confirme la nécessité de maintenir un hébergement de dépannage de première ligne. Ce type de séjour permet d'accueillir sans délai, toute jeune femme se trouvant sans ressource immédiate. Au cours de l'année 2020-2021 nous avons offert un total de **174 dépannages de 3 jours (252 en 2019-2020), 117 dépannages de 2 jours (125 en 2019-2021) et 95 dépannages d'une nuit (179 l'année passée).**

Le dépannage reste le type d'hébergement le plus utilisé par les femmes. **Il est à noter que nous avons conservé nos 5 lits (sur 16) exclusivement réservés aux dépannages pendant toute la première partie de la pandémie mais qu'à partir de janvier 2021, nous avons décidé de rendre ces 5 lits disponibles pour des séjours à plus long terme puisque plusieurs ressources étaient en éclosion de coronavirus et n'acceptaient plus de nouvelles femmes et que les femmes se retrouvaient devant des portes fermées au terme de leur dépannage.**

## Le court terme

En temps « normal », un maximum de onze (11) femmes peuvent être hébergées en séjour court terme. Ces séjours sont d'une durée de 4 semaines maximum. Cette formule de séjour est offerte systématiquement si : nous avons de la place en court terme, que le dépannage de la femme est complété et qu'il s'est « bien » passé. Cette année nous avons offert **le séjour 248 fois (2894 nuits comparativement à 6180 nuits en 2019-2020).**

# TAUX D'OCCUPATION

Le taux d'occupation global de la maison a drastiquement chuté dès le début de la pandémie. Il a été de 63.5% cette année comparativement à 81.5% pour l'année 2019-2020.

La moyenne de lits occupés par nuit est de **9 sur une possibilité de 16 et notre maison a affiché complet à 9 reprises (comparativement à 58 nuits en 2019-2020)**. En temps de COVID, nous avons gardé 100% de nos lits ouverts et avons adapté nos services pour desservir les femmes qui se retrouvaient devant les portes closes de d'autres ressources/logements,... mais peu de femmes ont fait appel à nos services cette année. À ce stade-ci nous estimons que la situation est sûrement due à la pandémie et à la peur de se retrouver sans endroit où aller après Passages, le tout jumelé à la peur d'attraper la maladie dans une maison où les espaces, dont les chambres, sont partagés. D'ailleurs, un article paru dans Le Devoir le 9 février 2021, auquel Passages a participé, fait état de cette situation.

Il est à noter que les intervenantes doivent refuser des demandes plusieurs fois par année pour des raisons autres : la femme a besoin d'une chambre seule, a un animal de compagnie, a un ou des enfants à sa charge, n'est pas assez autonome, n'est pas âgée entre 18 et 30 ans (94 appels cette année), souhaite être hébergée avec son conjoint en difficulté... Il est à noter que nous ne comptabilisons pas ces refus dans notre banque annuelle de refus puisqu'ils ne sont pas liés aux services de l'organisation. Par contre, nous souhaitons mentionner que nous recevons ces appels parce que les ressources sont manquantes pour ces personnes.

Passages n'offre pas de service de post hébergement à proprement parler mais a le souci de conserver le lien avec les femmes lorsqu'elles ne sont plus hébergées. Ainsi, les femmes peuvent téléphoner ou se présenter sur place pour donner de leurs nouvelles, être écoutées, obtenir du soutien, des références, ...

## SUIVI PONCTUEL

Pour l'année 2020-21, 440 contacts ont été comptabilisés : 356 appels et 84 visites.

- Demandes de soutien : 59
- Références vers d'autres maisons d'hébergement ou services : 182
- Donner des nouvelles : 55
- Intervention de crise : 4
- Autres: 140

Plusieurs femmes appellent aussi les intervenantes pour en connaître plus sur nos autres services, pour savoir si elles ont reçu des appels ou du courrier depuis leur départ, pour savoir quand elles seront réadmissibles (carence ou conséquence) Selon nous, ces appels démontrent le fait que Passages est un lieu d'ancrage pour certaines femmes et nous sommes toujours contentes de pouvoir préserver ce lien.

# LES REFUS

11

Bien que le taux d'occupation n'ait pas été très élevé cette année, nous avons tout de même été dans l'obligation de refuser l'accès à un lit à plusieurs femmes. Voici les principaux motifs des 289 refus comptabilisés cette année :

- **Sept (7) femmes ont été refusées en court terme cette année parce que les 11 lits disponibles étaient tous occupés (comparativement à 44 en 2019-2020)**. Nous n'avons eu aucun refus en lien avec les lits en court terme à partir du moment où nous avons ouvert tous nos lits pour des séjours de 4 semaines en janvier 2021.
- La majorité de nos refus sont lien avec le fait que la femme n'était pas **ré-admissible**. Ainsi, nous avons dû opposer **229 refus** dans des situations où la femme ne pouvait pas revenir occuper un lit parce que dans sa carence de 7/10 jours entre les séjours et/ou avait une conséquence liée à un séjour antérieur. Il est à noter que plusieurs femmes sont comptabilisées plusieurs fois pendant une « carence », certaines perdant la notion du temps et appelant plusieurs fois pendant les périodes de carence (mais comptabilisées chaque fois).
- Nous avons dû opposer **53 refus** pour manque de places (**237 en 2019-2020**) Fait jamais vu, nous avons eu **6 mois sans refus pour manque de place**.

# PIVOT

12

L'accompagnement fait le lien entre les femmes et la communauté. En plus d'être disponible en soutien pour de l'accompagnement physique (sortir à l'extérieur), l'intervenante pivot est présente pour les femmes en leur offrant information et référence en lien avec les organismes existants et les démarches qu'elles doivent/veulent faire par elles-mêmes.

Ce volet d'accompagnement a des effets directs sur les conditions de vie des jeunes femmes de Passages puisqu'il favorise l'accès aux services (santé, juridique, revenu, etc.) et la défense des droits des Passagères. Le fait de ne pas être seules et d'avoir préparé l'accompagnement avec l'intervenante augmente le sentiment de confiance des femmes et favorise leur pouvoir d'agir.

L'année 2020-2021 est marquée par la pandémie et l'arrivée d'une nouvelle intervenante pivot, Catherine, pendant le congé parental de Myriam. Du temps a dû être mis pour qu'elle se fasse connaître des locataires et des femmes utilisant les services en externe, elle a dû relancer les services d'accompagnement mis sur pause pendant le premier confinement (les services de l'intervenante pivot ont cessé au début mars 2020 et ont repris en juillet de la même année), elle a dû s'approprier les différentes procédures en lien avec les démarches ET à dû s'ajuster au contexte de la pandémie.

Parlant de contexte pandémique, celui-ci a rendu très difficile le travail d'accompagnement (et donc l'accès à certains services pour les femmes) : des services étaient suspendus, l'intervenante et la femme ne pouvaient se rendre en personne au comptoir de service pour poser des questions d'éclaircissement lors de démarches pointues puisque les services gouvernementaux se faisaient par téléphone, l'attente au téléphone était longue et plusieurs femmes se sont découragées, l'intervenante devait prendre rendez-vous avec certains services de soutien pour des démarches mais la femme allait-elle se présenter au dit rendez-vous?, pour des raisons sanitaires plusieurs services n'acceptaient qu'une femme à la fois, ce qui rendait impossible l'accompagnement,...

Ce fut une année difficile en ces termes. Cependant, Catherine a tout de même réussi à rejoindre et soutenir plusieurs femmes dans leurs démarches.

Ainsi, entre juillet 2020 et le 31 mars 2021, elle a réalisé **281 contacts (moyenne de 31 contacts mensuels – constant en comparaison avec une année pré-COVID)** avec **64 femmes différentes**.

Elle a ainsi pu effectuer **32 accompagnements** (a la clinique, à l'aide sociale, à la DPJ, à la banque, dans d'autres organismes, ...) et **166 références vers des ressources partenaires** ou informations sur les services offerts par les différentes institutions pour régulariser une situation (aide sociale, programmes d'employabilité, démarches migratoires,...).

De plus, l'intervenante pivot participe à un **programme d'accès alternatif au renouvellement ou au premier accès à la carte d'assurance-maladie**. Elle a ainsi pu soutenir **11 femmes** à entamer cette démarche.

# LOGEMENT 2020-2021

13

Le volet logement vise à favoriser l'accès à des logements à prix abordable ainsi qu'à offrir du soutien communautaire afin d'assurer le maintien en logement à des jeunes femmes en difficulté. Ces dernières vivent des obstacles à l'accès et au maintien en logement pour diverses raisons : discrimination à leur égard, difficultés personnelles, etc.

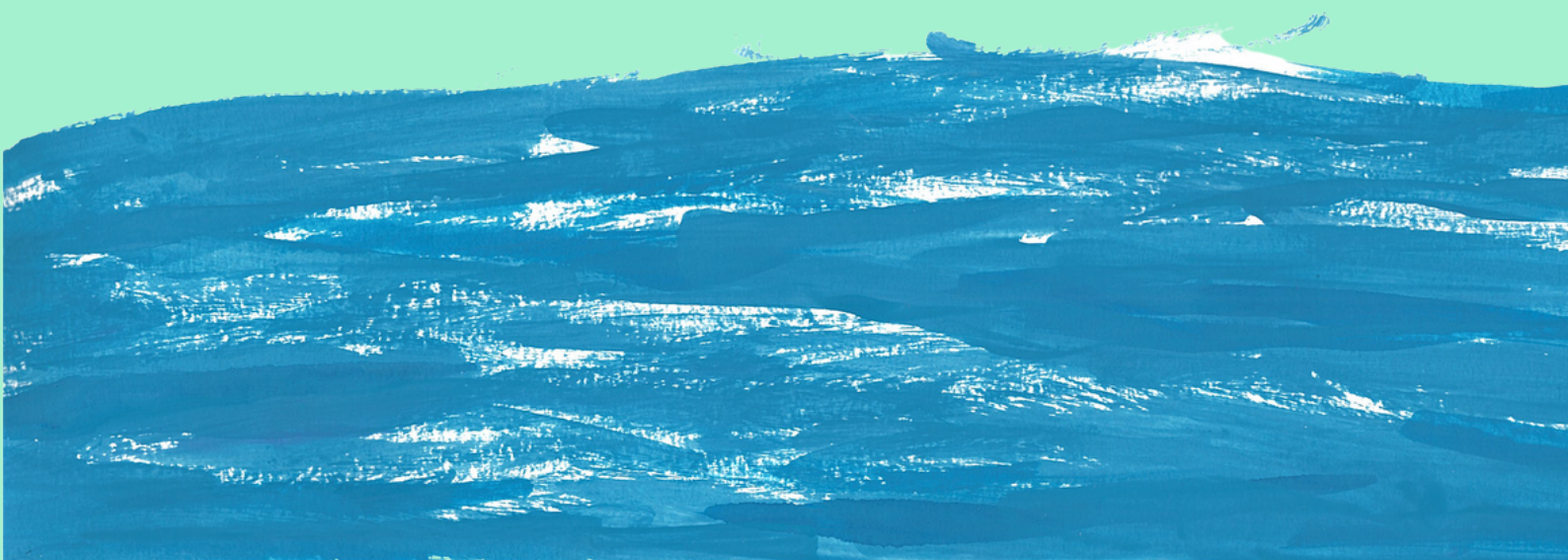
Pour y arriver, et ce, en partenariat avec la SHAPEM (Société d'Habitation Populaire de l'Est de Montréal), Passages offre **14 appartements** dont des « 1 ½ », des « 2 ½ » et des « 3 ½ » dans l'arrondissement Hochelaga-Maisonneuve. Tous les logements sont semi-meublés avec possibilité pour les locataires d'y vivre à long terme tant que le besoin de soutien tel qu'offert par Passages est présent et que les responsabilités de la locataire sont respectées (paiement du loyer, respect des règlements de l'immeuble.)

En date du 31 mars 2021, **13 unités étaient disponibles. Sur ces 13 unités, 11 logements** étaient occupés, une locataire devait emménager le premier avril dans une unité et un logement était en attente d'une remise en état. Nous sommes toujours en attente qu'une quatorzième unité se libère afin de compléter notre projet.

## SOUTIEN FINANCIER

Lors de la création du volet logement, l'OMH-M (Office Municipal d'Habitation de Montréal), Passages et la SHAPEM ont convenu d'une entente d'attribution de « supplément au loyer » permettant de réduire les coûts de loyer pour certaines des locataires. Ainsi, les logements subventionnés permettent à leur occupante de payer leur loyer avec 25% de leurs revenus. Une seule unité ne bénéficie pas de cette subvention afin de permettre à une femme ne cadrant pas dans les exigences d'attribution de la subvention de pouvoir vivre au sein du volet logement.

Afin de soutenir financièrement la locataire vivant dans le logement non subventionné et éviter une grande disparité au niveau du coût des loyers, Passages offre une allocation au logement de 200\$.



# COMMUNAUTAIRE

Pour pouvoir vivre dans le cadre du volet logement de Passages, les locataires doivent démontrer un besoin de soutien communautaire pour se maintenir en logement, besoin évalué par l'équipe d'intervention et la locataire. Puisque chaque femme est différente, ce besoin de soutien s'exprime et diffère d'une locataire à l'autre et varie dans le temps.

Les intervenantes soutiennent et accompagnent les locataires en respectant ce qu'elles nomment comme besoin et préconisent de laisser l'initiative et la gestion du quotidien aux femmes. Les visites de logement, le soutien dans le quotidien, les accompagnements dans la communauté et la mise en place d'activités communautaires sont des exemples de soutien communautaire. Un bilan annuel est fait avec les locataires afin de faire une rétrospection de l'année, de discuter de celle à venir et d'évaluer l'utilité du soutien communautaire quant au maintien en logement. Bien que l'offre du soutien communautaire ait été repensée cette année à cause de la pandémie (activités communautaires par Zoom, limite du nombre de locataires au local communautaire, horaire du local communautaire modifié une partie de l'année, etc.) l'équipe du volet logement a toujours continué d'offrir son soutien aux locataires.

Lorsque le besoin de soutien dépasse les limites du soutien communautaire offert, les femmes sont référées aux services appropriés dans la communauté. À cet effet, le volet logement a créé des liens au fil des ans avec différents organismes du quartier et avec le CLSC Hochelaga-Maisonneuve.

L'équipe du volet logement, qui assure le soutien communautaire comprend cette année deux intervenantes à temps plein (dont une cheffe d'équipe) qui assurent une présence auprès des femmes.

## LOCAL

# COMMUNAUTAIRE

Le local communautaire est le principal lieu d'intervention du volet logement. Les femmes y viennent pour diverses raisons dont, entre autres, briser leur isolement et échanger avec les personnes présentes, participer aux activités collectives ou simplement profiter des installations (internet, téléphone, télévision, cuisine, ...)

**Nombre de visites au local : 590 (moyenne de 50 visites par mois)\***

\*Notez que nous comptabilisons le nombre de femmes vues dans une journée et non le nombre de fois qu'elles viennent au local dans une même journée

# ACTIVITÉS COMMUNAUTAIRES

15

## À l'intérieur des murs du local

Avec l'arrivée de la COVID, nous avons dû arrêter les activités communautaires en présentiel en tout début d'année afin de répondre aux demandes de la Direction régionale de la santé publique. Toutefois, l'accès au local communautaire était possible pour les locataires, en respect du 2 mètres de distance, avec masque et d'un maximum de 2 locataires à la fois seulement. Les locataires ne pouvaient pas faire une activité ensemble mais nous permettions la « cohabitation » afin de briser l'isolement et de nouvelles activités à faire « en solo » ont été mises en place (la création d'un espace D.I.Y en est un exemple). Dès l'automne, nous avons commencé à offrir des moments de groupe via Zoom, en rétablissant les repas communautaires, à raison d'une fois par mois. Ainsi, chaque mois nous avons offert aux locataires de commander du restaurant (selon leurs choix) et de leur livrer leur repas incluant un lien Zoom pour partager le repas ensemble. Cette nouvelle formule a entraîné un lot de défis : problème de connexion, malaise avec le virtuel, etc. Au final, **8 repas communautaires** ont ainsi été offerts et en moyenne 4 femmes y participaient sur la plateforme virtuelle. De plus, comme à chaque année, différentes fêtes ont été soulignées : l'Halloween, Noël et le jour de l'an (diners virtuels et cadeaux personnalisés pour les locataires) et la St-Valentin. Nous avons aussi fait 1 dîner spécial cabane à sucre auquel 8 locataires ont participé.

## À l'extérieur des murs du local

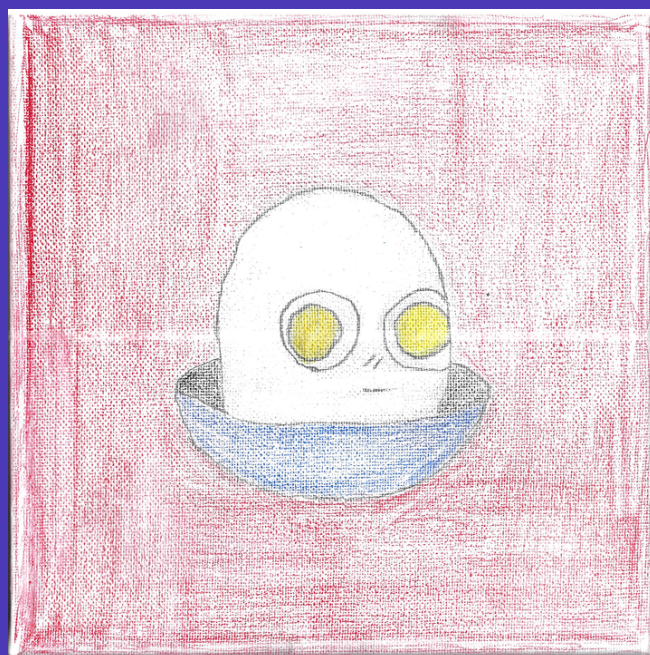
Nous organisons des activités dans le quartier, gratuites ou à peu de frais, afin que les locataires y développent un sentiment d'appartenance et des habitudes de vie. Cette année, nous sommes allées pique-niquer au parc, nous sommes rendues à la crèmerie et avons fait une activité « posicles » dans la cour.

Nous continuons d'aller chercher du pain (don offert par la boulangerie Première Moisson située au Marché Maisonneuve) dans le cadre de la Tablee des chefs. Normalement, ces dons servent pour les activités collectives dont les repas communautaires, et les locataires peuvent aussi en prendre pour elles. En 2020-2021, les collectes de pain ont permis aux femmes d'obtenir du pain uniquement pour chez elles.

## Visites

Les intervenantes visitent les locataires pour offrir du soutien quant à la salubrité des lieux, s'assurer de la sécurité du logement, faire des rencontres ou tout simplement à la demande des femmes. Les femmes apprécient les visites à domicile et sont contentes de recevoir dans leur chez-soi.

Nombre de visites à domicile dans l'année :  
**98 (moyenne de 8 visites par mois)**





## Autres prises de contacts

Puisque nous travaillons dans le milieu de vie des femmes et que nous nous déplaçons, il n'est pas rare de créer des contacts à l'extérieur du local communautaire. Ainsi, il nous arrive de croiser des locataires dans l'immeuble où elles vivent, sur les balcons, dans la cour, dans la rue, etc. Depuis les dernières années, nous constatons que toutes les locataires disposent d'un téléphone cellulaire et prennent le réflexe de nous téléphoner pour garder le contact, donner des nouvelles et/ou obtenir des réponses à certaines interrogations. Cette année en particulier, à cause de la modification de notre offre de service, le volet logement a eu beaucoup de contacts téléphoniques avec les locataires. Le nombre des contacts « autres » illustre donc cette tendance (en hausse depuis les dernières années).

Nombre de contacts divers :

**549 dont 356 contacts par téléphone (moyenne de 30 contacts téléphoniques chaque mois)**

# EN BREF

## POUR LES 17 FEMMES QUI ONT ÉTÉ EN LOGEMENT DANS LA DERNIÈRE ANNÉE

### Durée de la location :

- 0 à 6 mois : 4 locataires
- 7 à 12 mois : 5 locataires
- 1 à 2 ans : 3 locataires
- 2 à 3 ans : 2 locataires
- 3 ans à 4 ans : 1 locataire
- 4 ans et plus : 2 locataires

### Âge des locataires

- 18 ans - 24 ans : 5 locataires
- 25 ans - 29 ans : 6 locataires
- 30 ans et + : 6 locataires

La grande majorité des locataires vit avec un revenu sous le seuil de la pauvreté. Elles ont reçu de l'aide sociale dans l'année (14 femmes). Deux (2) femmes ont eu un revenu d'emploi, une (1) femme était aux études et recevait des prêts et bourses et 1 femme participait à un programme d'insertion.

13

femmes ont eu des contacts avec leur famille

7

locataires sont des mamans (enfants dont elles n'ont pas la garde)

9

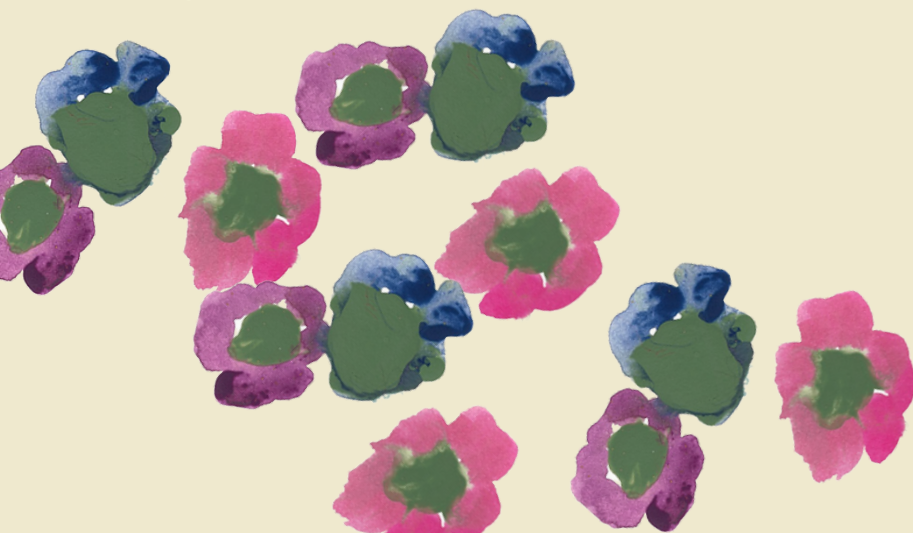
locataires ont consommé de l'alcool et/ou des drogues diverses dans l'année dont du pot (7), du crack/cocaïne (2), et du speed (1). (Presque le double de l'année 2019-2020)

13

locataires ont nommé avoir des problèmes de santé mentale, 12 de ces treize femmes ont un diagnostic en santé mentale.

4

locataires ont fait l'objet de procédures judiciaires.



# MOUVEMENT ET SÉLECTION

17

Chaque année, certaines femmes choisissent de quitter leur appartement pour diverses raisons : parce que leurs difficultés font en sorte qu'il est trop difficile de s'y maintenir (faibles revenus, consommation active, santé mentale trop fragile, l'appartement ne leur convient plus...), parce que ce que nous offrons ne correspond plus à leurs besoins ou parce qu'elles n'ont tout simplement plus besoin du soutien d'intervenantes pour se maintenir en logement. Il nous arrive aussi de mettre fin à une location parce que l'entente avec Passages n'est pas respectée ou parce qu'une locataire ne démontre plus avoir besoin et/ou n'utilise plus le soutien communautaire offert pour se maintenir en logement.

Afin de procéder à des séances de sélection, le volet logement recrute de nouvelles locataires auprès des différents volets de Passages et auprès d'organismes et d'institutions qui desservent les jeunes femmes en difficulté. Pour ce faire, lorsqu'un logement se libère, une affiche de sélection est diffusée largement pour diffusion.

## Le mouvement en chiffres

Cette année, **6 femmes ont quitté le volet logement.**

Afin de sélectionner de futures locataires, **5 séances de sélection** ont été faites et **14 femmes différentes** ont été rencontrées.

Les femmes qui n'ont jamais utilisé les services du volet logement nous contactent aussi pour diverses raisons. Cette année nous avons eu **141 contacts de femmes non soutenues par le volet logement** dont :

- **39 contacts** pour des informations sur le volet logement ;
- **100 contacts** pour autres raisons notamment en lien avec des logements vacants à venir et des rencontres de sélection dont 41 contacts liés aux suivis des entrevues de sélection (réponse de sélection, démarches en lien avec réponse positive, etc.) ;
- **2 contacts** pour du soutien.

## QUI RÉFÈRE LES FEMMES AU VOLET LOGEMENT ?

Nos partenaires du réseau d'hébergement communautaire principalement, nos partenaires du réseau institutionnel de la santé et des services sociaux (Centre jeunesse, hôpitaux, CLSC, centre de dépendance, etc.) et les femmes elles-mêmes qui ont trouvé nos coordonnées sur d'autres sites internet, par des amiEs,...

# VOLET INSERTION

## ET IMPLICATION DANS LA COMMUNAUTÉ

Ce volet nous permet d'offrir un éventail d'activités artistiques, culturelles, sociales, ... adaptées aux réalités des jeunes femmes en difficulté, et ce, tant à Passages que dans la communauté.

### EN 2020-2021,

les ateliers ont dû être mis sur pause puis adaptés à la réalité de la pandémie. Dans un premier temps, nous avons dû arrêter complètement les activités du volet insertion lors du premier confinement. En juin 2020, nous avons tenté d'offrir des ateliers virtuels pour briser l'isolement des femmes intéressées par ce genre d'activités. Les femmes ne se sont pas montrées intéressées par cette offre et les problèmes d'accès à la technologie ont été un frein supplémentaire. Nous avons mis l'été à réfléchir à une formule répondant plus à leurs besoins et intérêts et avons décidé de reprendre les ateliers courants dès septembre avec ajustements « mineurs » liés aux mesures sanitaires. Ainsi, il n'était plus possible d'accueillir 6 femmes par atelier mais nous avons réussi à tout organiser pour les offrir à 4 participantes par activité. L'annonce du 2e confinement dès octobre a pris de court et plusieurs nous ont demandé de tout mettre en place pour continuer. Nous avons ainsi pu discuter avec la Direction régionale de la santé publique, avons continué notre offre d'ateliers courants et avons décidé de bonifier notre offre avec des ateliers discussion « pour bricoler et briser l'isolement » à 4 femmes en présentiel et il était possible que 2 autres participantes se joignent à nous sur Zoom si intéressées.

En guise de dernier ajustement, nous avons dû tout cesser dès janvier puisque les mesures de confinement et la hausse du taux de contamination de la population desservie par Passages rendaient impossible la tenue des activités en toute sécurité.

Nous avons cependant maintenu la tenue des activités discussion en groupe de 4 sur place et avons aussi organisé un atelier « à ton rythme », à faire à la maison chaque semaine pour occuper les femmes entre les ateliers, nourrir leur créativité, les mettre en action sur un petit projet et pour leur permettre de gagner plus de sous.

### CETTE DERNIÈRE FORMULE A PERDU TOUT L'HIVER,

et a particulièrement plu aux jeunes femmes. Le fait de pouvoir venir discuter avec d'autres femmes 2 fois par semaine leur permettait réellement de briser l'isolement et d'occuper leurs pensées vers un projet porteur de « bien-être ». La formule des ateliers « à ton rythme » a aussi été appréciée des femmes puisqu'elle leur permettait d'organiser leur semaine en fonction d'une tâche concrète à réaliser, leur permettant de créer et d'exprimer leurs émotions. La mise en commun des projets individuels leur donnait un sentiment de reconnaissance et d'accomplissement.

### NOUS AVONS REPRIS LA FORMULE D'ATELIERS « HABITUELS » À LA FIN MARS UNIQUEMENT.

**Trente-deux (32)** femmes différentes (comparativement à 77 femmes en 2019-2020) ont participé à l'une ou l'autre des activités offertes.

Peu importe le projet, les Passagères ont pu développer leur capacité à faire valoir, à affirmer et à partager leurs idées, leur vision du monde. Elles se sont permis de vivre des expériences positives et ces activités ont brisé l'isolement exacerbé par la pandémie.

Ce sont **695 heures** d'ateliers qu'elles ont réalisées.

# LES ATELIERS DE JULIAN

19

Nous avons aussi profité de l'embauche d'un cuisinier professionnel venu nous dépanner à l'hébergement pendant la pandémie pour offrir des ateliers de cuisine. Inspiré par son contact quotidien avec les femmes autour de la nourriture, il a proposé aux femmes de leur apprendre les techniques de base. Ainsi, 4 femmes ont pu tous les mercredi de novembre et décembre apprendre à cuisiner des classiques : tarte à la citrouille, gâteau mi-cuit, lasagnes de pâtes fraîches,... 10 femmes différentes ont réalisé 58 heures d'ateliers de cuisine. Toutes ont nommé qu'elles se sentaient privilégiées d'avoir accès à ces connaissances et d'avoir pu partager avec leurs proches ou les autres femmes de Passages le fruit de leur travail.

## ACTIVITÉS D'IMPLICATION DANS LA COMMUNAUTÉ

La mobilisation citoyenne a été fortement affectée par les mesures de confinement qui empêchaient les grands rassemblements cette année. Malgré tout certaines activités de mobilisation ont permis aux femmes de s'impliquer et de prendre la parole au sein de Passages. D'intéressantes opportunités nous ont permis de sortir ces paroles des quatre murs de l'organisme.

En avril 2020 des *focus groups* ont été organisés dans la salle à manger de l'hébergement pour recueillir les expériences des femmes qui vivaient les débuts de cette pandémie dans des contextes souvent très précaires. Leurs prises de parole nous ont permis de mieux connaître leurs réalités complexes et de savoir bien défendre leurs besoins. À l'été 2020, la responsable à la vie communautaire et l'intervenante pivot ont organisé une discussion afin d'entendre les besoins des femmes, et ce, afin de nourrir les communications de l'organisme mais également les actions citoyennes à organiser pour la suite.

À l'hiver, dans le cadre des 12 jours d'action contre les violences faites aux femmes, nous avons organisé la projection du film *Sortir de l'ombre*. Ce moment nous a permis de discuter ensemble des nos réalités et des moyens individuels et collectifs que nous souhaitons pour enrayer la violence et d'entamer des processus de guérison. À cette même période nous avons pris la parole avec une Passagère dans le cadre d'une activité de la *Centrale Power House*, une galerie d'arts féministe, pour parler de la santé mentale des femmes.

Nous aussi organisé une activité discussion sur les impact de la pauvreté sur la santé des femmes, celle-ci a été enregistrée par Myriam Fymbri, journaliste pour Radio-Canada pour nourrir un reportage sur la santé des femmes diffusé à *Desautels le matin*.

Finalement, c'est en mars 2021 que nous avons recommencé à aller dans des manifestations dont celle pour la justice climatique et sociale !

# FORMATIONS

20

La formation continue est un aspect important à Passages : il est important pour nous d'offrir aux intervenantes un milieu de travail qui a à cœur le renouvellement des savoirs et des connaissances, qui promeut les bonnes pratiques et qui met en places des espaces de réflexion sur ses propres pratiques,...

Ainsi, les intervenantes des différents volets de Passages ont participé à plusieurs formations/ateliers cliniques donnés par des partenaires variés, sur différents thèmes :

## Bonnes pratiques en intervention :

- Les bonnes pratiques en matière de tenue de dossier (AIDQ) ;
- Sexualité, consommation et intervention : comment et pourquoi? (AIDQ) ;
- Introduction aux biais inconscients, privilèges et inconforts (Mikana et RIQEDI)
- Intégration des technologies en intervention (AIDQ) ;

## Dépendances :

- Médicaments et consommation de SPA : quand s'inquiéter et pourquoi? (AIDQ);
- Dépresseurs : Benzodazépines et GHB(AIDQ) ;
- Les méthamphétamines : SPEED, Cristal meth, meth, Ice (AIDQ);
- Les cyberdépendances : fondements et pistes d'intervention (AIDQ) ;
- La réduction des méfaits en temps de COVID-19 (CATIE);
- Les femmes, les drogues, la grossesse et l'État (Stimulus Connect);

## Immigration :

- Les statuts d'immigration et l'accès aux services, formation sur 5 demi-journées (TCRI);
- L'accès au travail (TCRI);
- Le processus de demande d'asile (PRAIDA)

## Santé physique :

- VIH 101 (le portail VIH/Sida),
- VHC (CAPAHC)

## LGBTQ+ :

- Symposium psychosocial "Place aux nouvelles réalités" sur le thème S'adapter pour mieux accompagner (ASTTeQ, CAPAHC et le Portail VIH/sida)
- Symposium psychosocial "Place aux nouvelles réalités" sur le thème Accès aux soins de santé pour les personnes Trans(Alliance Etiam : ASTTEQ, CAPAHC, PVSQ)

## Santé mentale :

- Assurance-invalidité et arrêt de travail pour raison de santé mentale (Action Autonomie);
- Troubles de la personnalité et enjeu de consommation : un cocktail explosif (AIDQ) ;
- Les traumatismes complexes (Alexandre Francisco)

## Prévention du suicide :

- Passages a organisé, par l'intermédiaire d'une conférencière externe, un atelier de sensibilisation sur l'intervention lors de crises suicidaires, et ce, offert sur 2 demi-journées.

## Secourisme :

- Une formation de groupe donnée pour les employés de Passages, à Passages, et formations en secourisme pour les nouveaux employés n'ayant pas eu accès à la formation de groupe (Santinel)

## Violence conjugale :

- Intervenir auprès des victimes de violence conjugale (Éducaloi);
- Violence conjugale, postséparation; défis, enjeux et réalités plurielles

Le travail de Passages passe par un réseau de liens développés avec bon nombre d'organismes communautaires et d'institutions. Qu'il s'agisse d'interventions concertées, de projets communs, de références ou d'échanges d'information, ces actions contribuent à nourrir l'équipe afin de mieux orienter les jeunes femmes accueillies.

Passages participe aux activités de son réseau notamment en participant aux activités de mobilisation et de concertation de ses regroupements tels que le Réseau solidarité itinérance du Québec (RSIQ), le Réseau d'aide aux personnes seules et itinérantes de Montréal (RAPSIM), la table de concertation jeunesse itinérance du centre-ville, la Table des groupes de femmes de Montréal (TGFM), la Table de concertation des organismes au service des personnes réfugiées et immigrantes (TCRI), mais son implication va normalement au-delà de ces activités régulières.

Cependant, le dynamisme habituellement lié au travail de concertation a été eu peu malmené cette année. Plusieurs instances ont profité du premier confinement pour nous soutenir autrement : mettre en contact des donateurs avec nos organismes, organiser des distributions d'équipements de protection individuelle en période de pénurie, organiser des rencontres téléphoniques pour prendre le pouls et porter nos demandes auprès des décideurs,... Le travail de concertation a donc pris une tournure particulière (mais appréciée!) pendant la première vague.

La concertation habituelle a peu à peu repris en seconde moitié d'année...en Zoom!

En 2020-2021, Passages s'est donc impliqué dans la communauté, notamment:

- En étant membre de RIPAJ afin de faciliter l'accès pour les jeunes femmes aux services de santé mentale
- En participant aux activités de la Table des groupes de femmes de Montréal notamment au comité Développement Local et Régional
- En participant au comité femmes du CIUSSS en lien avec le Plan d'action intersectoriel en itinérance 2015-2020:
- Passages est aussi membre du comité des partenaires du projet SOL du CHUM

Passages est, depuis l'automne 2018, membre active du Partenariat de prévention et de lutte à l'itinérance des femmes regroupant 5 autres ressources d'hébergement pour femmes. Au cours de la dernière année, le Partenariat réfléchit son plan d'action pour les 18 prochains mois et a travaillé activement à défendre le droit des femmes pour l'accès à des places d'hébergement et à des services spécifiques qui répondent réellement à leurs besoins notamment en contexte de pandémie. Passages a pu s'allier à d'autres ressources pour faire valoir la voix des femmes.



# LES COMMUNICATIONS

22

Cette année Passages a continué de bien nourrir l'ensemble des ses réseaux sociaux et ses plateformes en lignes (près de 160 publications sur Facebook et Instagram) ! D'ailleurs ces réseaux nous ont permis de garder des liens avec des femmes malgré la pandémie tout en informant la communauté des réalités et préoccupations de notre équipe et des Passagères.

De plus, le mois de juin 2020 a été marqué par la sortie de notre sac réutilisable !!! Nous avons vendu 100 sacs en 4 jours. Une deuxième commande de 50 sacs s'est vendue en deux jours !!! La campagne a touché plus de 35 000 personnes sur nos réseaux sociaux.

Le but de cette campagne était de faire connaître Passages, d'encourager notre communauté à parler de nous, de l'importance des hébergements d'urgence et des besoins des femmes en difficulté. C'est d'ailleurs dans le cadre de cette campagne que Caroline Dhavernas a été interviewée à l'émission "Bonsoir Bonsoir" et à l'émission de radio "Bien entendu" pour partager avec sensibilité et intelligence la mission et l'importance de Passages.

Les difficultés liées aux mesures de confinement, dont le couvre-feu, ont poussé notre équipe a profiter des plateformes en ligne afin de diffuser nos analyses de la situation. Ces publications ont été appréciées par notre communauté et ont été reprises par plusieurs de nos partenaires (10 094 personnes touchées). Nous croyons qu'elles ont été un moyen efficace pour diffuser l'expertise de notre équipe et l'importance de respecter les droits des femmes vulnérables dans un contexte pandémique dans lequel elles étaient souvent oubliées.

217

moyenne de personnes touchées par publication sur notre page Facebook

286

nombre de **nouvelles** personnes qui "aiment" la page Facebook de Passages

183

nouveaux abonnés sur notre page Instagram

259

personnes qui ont été rejointes par les 4 infolettres envoyées au cours de l'année

Nous sommes heureuses du rayonnement de Passages en ligne. Nous croyons que nos réseaux sociaux nous permettent d'avoir un outil de communication qui rejoint les Passagères (pour les informer des horaires des activités et des événements organisés) et toute personne sensible, curieuse, intéressée à mieux connaître Passages et à entendre les voix des jeunes femmes.

# DES PARTENAIRES INSPIRANTS 23

## MÉDECINS DU MONDE — PROJET MONTRÉAL

L'organisme offre depuis de nombreuses années du soutien psychologique individuel à l'équipe d'intervention. De plus, l'équipe peut compter sur le soutien de Mylène Demarbre, psychologue, pour de la supervision afin de questionner nos pratiques, de prendre du recul sur des situations ou pour avoir des informations précises sur des problématiques touchant les jeunes femmes accueillies.

## SHAPEM ET OMHM

Dans le cadre du volet logement, Passages peut compter sur le soutien de la SHAPEM et de l'OMHM à titre de partenaires du projet. La SHAPEM agit à titre de propriétaire et l'OMHM nous permet d'offrir des subventions au loyer (25% du revenu) à 13 de nos 14 locataires.

## MONTHLY DIGNITY

Monthly Dignity est un organisme à but non lucratif qui distribue des produits hygiéniques pour les femmes itinérantes et les femmes en difficulté. Leur mission est également de lutter contre les tabous qui entourent les menstruations des femmes. Cet organisme fournit depuis quelques années l'entièreté des produits liés aux menstruations que nous mettons à la disposition des femmes en plus de nous soutenir ponctuellement pour des produits d'hygiène personnelle (brosses à dents, rasoirs, gels douche,...)

## LA TABLÉE DES CHEFS

Passages est membre de cet organisme depuis 2011. La maison d'hébergement reçoit des denrées de l'Hotel Delta centre-ville quelques fois par année (a été arrêté pendant la fermeture des restaurants et hôtels en 2020-2021) et les femmes du volet logement reçoivent des dons de pains chaque semaine de Première Moisson du Marché Maisonneuve grâce à ce partenariat.

## COPARDÈS

Cette organisation nous remet des dons pour l'achat de café auprès de coopératives soutenues par les cafés Santropol.

## SHOEBOX PROJECT

Cette organisation amasse des produits (d'hygiène, de beauté, accessoires mode, bonbons,...) afin de distribuer des cadeaux aux personnes dans le besoin pendant les Fêtes. Passages reçoit ainsi, depuis plusieurs années maintenant, 30 boîtes de soulier remplies de produits à remettre aux femmes lors des Fêtes de Noël. Cette année, elles nous ont livré des trousseaux remplis de produits cosmétiques et des cartes-cadeaux à remettre aux femmes lors des fêtes de Noël.

## PHARMAPRIX

Le Pharmaprix de la rue Ontario E (coin Létourneux) dans le quartier Hochelaga-Maisonneuve sélectionne depuis plusieurs années notre organisme comme partenaire lors de la campagne annuelle de levée de fonds de l'entreprise. Ainsi, tous les dons amassés à cette succursale ont été remis à Passages et la succursale en profite pour sensibiliser ses clients au travail fait par l'organisme.

## L'AUNE

La joaillière derrière L'AUNE dédie une partie des profits de sa collection Soie à notre organisation depuis l'automne 2019. Il s'agit d'un partenariat important pour nous puisqu'elle le fait en guise de partenaire à la cause des femmes

## PASTAGA

Pastaga a été un réel support lors des semaines plus difficiles avec l'approvisionnement de nourriture au début de la pandémie. Merci pour les dons de mac&cheese, c'était succulent !

## BLEU BLANC ROUGE

Encore cette année Bleu Blanc Rouge a bonifié considérablement les cadeaux des femmes pour Noël. Les belles valises de matériel d'arts et les bonbons ont vraiment fait plaisir aux femmes !

## INFLUENCES ET RÉSEAUX SOCIAUX

Merci à Valérie Roberts, Rosalie Vaillancourt et Laurence Anaïs d'avoir parlé de Passages sur leurs plateformes virtuelles et de faire rayonner avec sensibilité et dynamisme notre organisme !!!!

C'est vraiment apprécié !



# DES PARTENAIRES SOUTENANTS

Afin d'assurer l'ensemble de ses services, Passages reçoit le soutien financier de trois principaux bailleurs de fonds et de plusieurs donateurs.

En 2020-2021, Passages a pu compter sur le soutien de :

- Le CIUSSS du Centre-Sud-de-l'Île-de-Montréal par l'intermédiaire du Programme de soutien aux organismes communautaires et d'une entente spécifique pour le soutien communautaire en logement social
- Emploi et développement social Canada, dans le cadre du programme Vers un chez soi.
- Centraide de Grand Montréal qui renouvelle son soutien chaque année depuis 29 ans maintenant!
- L'échelon qui nous offre du soutien financier pour les Fêtes de fin d'année
- Gestion Picory Inc et le SPSS CHUM pour leur soutien financier des dernières années
- Ivanhoé Cambridge qui est un donateur des 4 dernières années
- CAF qui a soutenu Passages chaque mois pour nous aider en contexte de pandémie.
- La communauté Canadon qui a mis sur pieds des programmes permettant de doubler les dons lors de certaines périodes et qui ont offert une belle vitrine en soutien à nos organismes en ces temps difficiles

AUX NOMBREUSES PERSONNES QUI ONT  
GÉNÉREUSEMENT DONNÉ CETTE ANNÉE POUR  
SOUTENIR LE TRAVAIL DE NOTRE ORGANISME  
AUPRÈS DES JEUNES FEMMES EN DIFFICULTÉ.

*Merci!*