

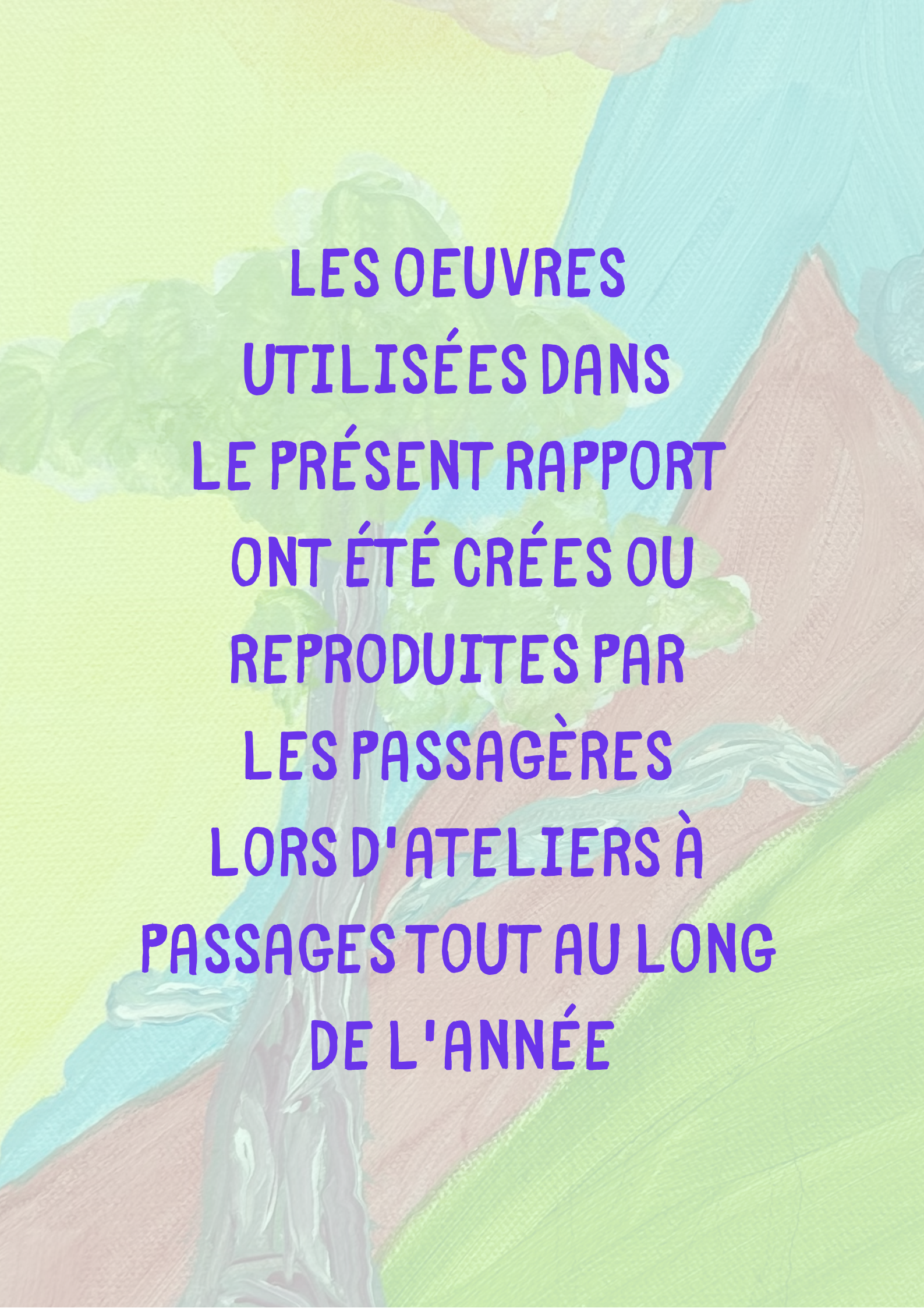
The background is a vibrant, textured painting. It features a large tree on the left with a thick, gnarled trunk and a full green canopy. Behind the tree are several mountain peaks in shades of blue, red, and green. The sky is a warm orange-yellow, with several fluffy, multi-colored clouds in shades of purple, blue, and pink. The overall style is expressive and artistic.

RAPPORT D'ACTIVITÉS

2022-2023



passages

The background is a vibrant, abstract painting. It features a large tree with a thick, grey trunk and a full, rounded canopy of light green leaves on the left side. To the right, a tall, reddish-brown mountain peak rises against a pale yellow sky. A light blue river flows from the top right towards the bottom left, curving around the base of the mountain. The foreground is a mix of green and brown tones, suggesting a field or a path. The overall style is expressive and textured, with visible brushstrokes.

**LES OEUVRES
UTILISÉES DANS
LE PRÉSENT RAPPORT
ONT ÉTÉ CRÉES OU
REPRODUITES PAR
LES PASSAGÈRES
LORS D'ATELIERS À
PASSAGES TOUT AU LONG
DE L'ANNÉE**

L'ÉQUIPE

ADMINISTRATION

Geneviève Héту, directrice générale

Myriam Thiffault-O'Narey, responsable à l'administration et support aux opérations

Sylvie Gilbert, comptable

HÉBERGEMENT

Geneviève Roberge, coordonnatrice à l'hébergement

Edens Sainvilus, cuisinier

Mirleine Samson, préposée à l'entretien en semaine

Marie Esperanta Absalon et Myrtha Pierre, préposées à l'entretien la fin de semaine

ÉQUIPE D'INTERVENTION (AU 31 MARS)

Akyléa Beaucaire, Frédérique Blais, Méléda Bordeleau, Juanita Buitrago-Llano, Juliette Côté-Bourgeau, Anaïka François, Elysabeth Garant, Mathieu Langlois, Gaetan Larant, Shanie Lechasseur, Arielle Marchand Potvin, Jennifer Paquette, Abéline Pierre-Louis, Marie-Anne (Anni) Rosas-Estrada, Romina Salinas-Munoz

INTERVENANTE PIVOT

Camille Bourget

LOGEMENT

Geneviève Roberge, coordonnatrice au volet logement

Intervenantes: Julie Charbonneau (cheffe d'équipe), Pamélie Sarra-Bournet

ATELIERS

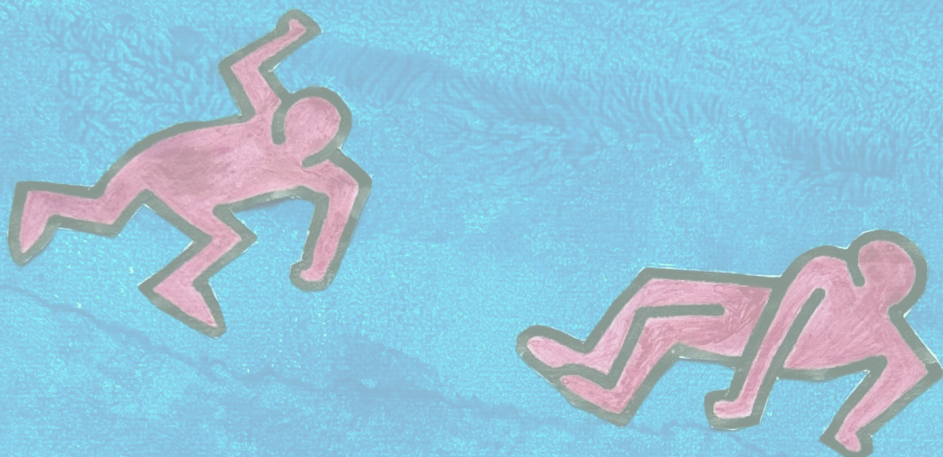
Formatrices: Nadège Fiot (yoga), Anissa Hachemi (arts), Michelle Parent (théâtre)

BÉNÉVOLES (ENVIRON 80 HEURES INVESTIES DANS LA RESSOURCE)

Jerome Devillers, Danièle Lajeunesse, Julie Brisson, Véronik Munger, Michel Thiffault-O'Narey et les bénévoles de Desjardins Montréal Centre-ville: Kevin Inigo, Tianjing Liu, April Choi, Nadya Fernandez-Rubio et Ali-Elhadi Monhem

STAGIAIRE (708 HEURES DANS LA RESSOURCE)

Isabel Fournier-Guimond



LE C.A.

LE C.A.

Présidente: Colette Schwartz, membre issue de la communauté
Vice-président: Antoine Dallaire, membre issu de la communauté
Secrétaire: Romina Salinas-Munoz, membre issue des employées
Trésorière: Alexandra Girard, membre issue de la communauté
Annie Archambault, membre issue d'un organisme communautaire
Horatio de Medeiros, membre issu de la communauté
Florence Gauthier, membre issue de la communauté
Carolyne Grimard, membre issue de la communauté
Emmanuel Khouzam, membre issu de la communauté

POSTES VACANTS

Administratrice, membre issue des Passagères
Administrateur, membre issue de la communauté

L'ensemble des membres du conseil d'administration s'est rencontré 6 fois entre avril 2022 et mars 2023 et un conseil d'administration a eu lieu en septembre pour discuter de la reddition de compte d'un partenaire.

Au cours de rencontres normales, le conseil est informé des principaux dossiers en cours, notamment le suivi financier et le bilan des activités. Le conseil d'administration de Passages s'implique dans la réflexion stratégique, dans le maintien des valeurs de l'organisation et s'assure d'une bonne gestion.

Cette année, le Conseil a notamment travaillé activement sur:

- Le comité de travail «finances» s'est réuni à plusieurs reprises et a recommandé la bonification du programme d'avantages sociaux des employées. La bonification a été adoptée le 23 janvier 2023.
- Le CA a aussi donné le mandat à une firme externe de travailler sur la mise à jour de la structure salariale pour nous assurer d'être compétitives dans un marché de l'emploi essoufflé. Nous avons profité des travaux du comité «finances» pour discuter de cet élément et une structure salariale bonifiée a été adoptée le 23 janvier 2023 rétroactivement au 1er avril 2022 pour l'année 2022-2023 et une indexation comparable à l'IPC (élevé) a été adoptée pour l'année 2023-2024
- Le comité «finances» du CA a déposé des prévisions budgétaires 2023-2024 lors du CA du 23 janvier 2023 et elles ont été adoptées par l'ensemble des membres lors de cette rencontre.
- Le Conseil a assuré le suivi des travaux d'entretien de la maison d'hébergement
- Dernièrement, le Conseil a tenu une discussion thématique sur le «Housing First» afin que les membres du CA soient en mesure de partager une analyse commune des enjeux politiques touchant Passages.

Pour terminer, la pandémie semble être derrière nous mais il est important de mentionner que le Conseil a soutenu la direction tout au long de la situation pandémique afin que Passages soit un milieu sécuritaire où évoluer et travailler.

TABLE DES MATIÈRES

HÉBERGEMENT	6
PIVOT	15
VOLET LOGEMENT	17
VOLET INSERTION	22
PROJET VIOLENCES FAITES AUX FEMMES	24
FORMATIONS	26
COMMUNICATIONS	27
COMMUNAUTÉ	28
DES PARTENAIRES INSPIRANTS	29
DES PARTENAIRES SOUTENANTS	31

HÉBERGEMENT

L'accueil et l'hébergement sont offerts 24 heures par jour, 365 jours par année. La capacité d'accueil est de 16 places et toutes les chambres sont à occupation double.

Passages se donne le mandat d'offrir un lieu d'accueil où les jeunes femmes peuvent quitter et revenir plusieurs fois dans l'année.

QUI SONT-ELLES? QUE VIVENT-ELLES?

Les femmes qui utilisent le service d'hébergement de Passages font face à plusieurs difficultés. Établir un portrait de la Passagère « type » est impossible pour nous mais chaque année, nous compilons des données sur elles pour apprendre à les connaître et comprendre les difficultés qu'elles vivent au quotidien.

Il est important de noter que nos rencontres d'admission sont très succinctes; elles nous permettent de comprendre pourquoi la femme vient frapper à notre porte et d'établir un portrait de son état (mental, physique, toxicologique, ...) afin de bien l'accueillir. Les informations recueillies sont donc principalement basées sur ce que la femme nous nomme. Ainsi, de par nos approches d'intervention basées sur le lien de confiance, le dévoilement volontaire et le haut seuil d'acceptation, nous laissons une grande liberté aux femmes quant à ce qu'elles veulent bien nous dire sur elles. De plus, un peu plus de la moitié des femmes sont venues à Passages pour la première fois en 2022-2023, les informations recueillies font donc état de ce que nous commençons à savoir d'elles.



CE QUE NOUS SAVONS DES 245 FEMMES DIFFÉRENTES HÉBERGÉES EN 2022-2023

(versus 274 l'année dernière)

- Passages accueille des jeunes femmes âgées entre 18 et 30 ans. Elles ont 24 ans en moyenne
- Nous avons comptabilisé 196 femmes qui parlent le français (80%). Les autres parlent majoritairement l'anglais. Il est important pour nous de noter que nous en savons très peu sur les autres langues qu'elles parlent quotidiennement. Nous faisons ici état de la langue dans laquelle elles s'adressent à nous. Nous accueillons chaque année des femmes qui ne s'expriment dans aucune de ces deux langues à leur arrivée mais elles sont peu nombreuses (6 femmes cette année comparativement à 2 l'année passée). Les 6 femmes allophones de 2022-2023 parlaient uniquement espagnol, farsi et hindi.
- 17 femmes trans ont été hébergées. De celles-ci, 8 étaient à leur premier séjour à Passages en 2022-2023. Il est important pour nous de noter que Passages tend à être une ressource inclusive dans le sens que nous accueillons toute personne s'identifiant comme femme.
- Nous observons aussi cette année, comme l'année passée, une diminution des femmes qui nous disent être judiciarisées. 23 femmes (9% en 2022-2023 versus 12% l'année passée) ont abordé avec nous la question de la judiciarisation liée à leur mode de vie, à leur utilisation/occupation de l'espace public et à leur marginalité, victimes du profilage social
- 17 femmes étaient enceintes lors de leur arrivée (stable par rapport à l'année passée) et 34 femmes accueillies nous ont dit être la mère d'au moins 1 enfant
- Plus du 3/4 des femmes hébergées vivent avec des enjeux liés à la santé mentale. En effet, plus du tiers des femmes sont arrivées avec un diagnostic médical en lien avec leur santé mentale (96 femmes soit 39%) et 97 femmes démontraient des enjeux liés à la santé mentale sans qu'elles nous aient parlé de diagnostic (40% comparativement à 21% en 2021-2022). 16 femmes nous ont fait part d'avoir déjà tenté de s'enlever la vie.

- 32 femmes nomment avoir séjourné en centre jeunesse avant d'atteindre 18 ans, ce qui représente 13% des femmes hébergées.
- 11 femmes accueillies vivaient avec une déficience intellectuelle. De ces femmes, 4 étaient sous curatelle.
- 129 femmes nous ont nommé avoir un ou des suivis en lien avec leur santé, physique ou mentale dont un suivi psychiatrique (34), avec un travailleur social (42) ou avec un médecin généraliste (53)

LES VIOLENCES SUBIES PAR LES FEMMES

Les violences subies dans l'intimité d'une relation amoureuse, sexuelle ou encore au sein de la cellule familiale sont encore omniprésentes dans le vécu des Passagères cette année. Les chiffres réitèrent le besoin d'un endroit sécuritaire comme Passages. En 2022-2023, 34 femmes ont nommé vivre de la violence familiale. De plus, 53 femmes hébergées (22%) nommaient clairement avoir été victimes de violence conjugale de la part de leur conjointE actuelleE ou d'unE ex-conjointE. Des femmes nous ont aussi nommé avoir vécu de la violence sexuelle (14 femmes) et 22 femmes disent avoir subi d'autres formes de violence (verbale, économique, etc.) Ainsi, sur 245 femmes hébergées, ce sont 123 femmes qui nous ont nommé subir de la violence, soit la moitié d'entre elles.

Il est important pour nous de mentionner que ces informations s'ajoutent aux situations de violence dont les femmes ne parlent pas en ces mots: du chum que nous voyons exercer beaucoup de contrôle mais qu'elle n'identifie pas comme étant violent/contrôlant, les situations de perte de logement suite à une chicane de couple dans laquelle nous décelons de la violence conjugale et qu'elle finit par amoindrir, de l'ami ou du coloc qui offrait des rabais sur le logement en échange de services sexuels et qui abusait... De ce fait, les intervenantes travaillent beaucoup dans l'informel pour soutenir et outiller les femmes à déceler les rapports de pouvoir inégalitaires: des discussions thématiques, des soirées de filles où on parle de chums et de blondes, des phrases dites rapidement pour ne pas braquer la femme, des affiches informatives laissées dans les toilettes ou près de l'ordinateur, ... sont autant d'outils pour amorcer une discussion. Notre projet « violence » nous a aussi permis d'ouvrir sur les enjeux liés à la violence envers les femmes et de les mobiliser dans la réflexion sur les relations malsaines/toxiques.

DIVERSITÉ DES FEMMES

L'origine culturelle des Passagères est un élément de portrait que nous soulignons aussi depuis quelques années parce qu'elle témoigne des changements pour lesquels nous devons adapter certaines de nos pratiques afin de nous assurer d'être inclusives et de mettre tout en œuvre pour que la femme se sente accueillie et réellement soutenue. Ces pratiques adaptées vont des formations en lien avec l'intervention interculturelle et sur les différents parcours migratoires, à la diversité de la nourriture offerte, à l'ouverture à la diversité des parcours et des opinions, à la production de documentation bilingue pour faciliter la diffusion d'information... Nous identifions par ailleurs une très légère augmentation des femmes racisées à Passages cette année: 42% des femmes accueillies (versus 40% en 2021-2022) étaient des femmes racisées (elles sont donc surreprésentées). 27% de ces femmes en étaient à leur premier séjour à Passages.

Cette année, nous nous sommes intéressées au parcours migratoire des femmes et à leur statut. Comme les observateurs et acteurs du milieu constatent une augmentation de personnes migrantes dans les organismes/services en itinérance, nous nous sommes questionnées cette année à savoir si cette augmentation était aussi présente à Passages. En 2022-2023, 20 femmes hébergées étaient des migrantes (8% des femmes hébergées): 5 femmes nous ont dit être réfugiées (3 qui en étaient à leur 1er séjour), 2 femmes nous ont nommé être sans statut (toutes les 2 à leur 1er séjour), 8 femmes étaient demandeuses d'asile (toutes à leur 1er séjour), et 5 avaient un visa étudiant (toutes à leur 1er séjour). Nous trouvions aussi intéressant d'analyser leurs séjours. Des 2 femmes qui étaient déjà connues de Passages, l'une est restée 1 semaine et l'autre est revenue 3 fois pendant l'année. Pour les 18 autres femmes qui venaient frapper à notre porte pour la première fois, la très grande majorité (15 sur 18) n'est pas revenue pendant l'année. De ces (15) femmes, 3 ne sont restées qu'une nuit alors que 12 autres ont bénéficié d'un séjour court terme allant de quelques nuits à un mois complet. Les 3 autres femmes que nous avons accueillies pour une première fois en 2022-2023 sont revenues 3 à 4 fois durant l'année (durée moyenne de séjour: 3 semaines).

Des formations et réflexions sur l'intervention auprès des femmes membres des communautés Premières nations et inuits ont aussi eu lieu, réitérant notre volonté de nous questionner sur les inégalités liées au racisme et au colonialisme afin de nous assurer d'être un endroit accueillant pour ces femmes. En 2022-2023, elles étaient 5% à nommer être des femmes des Premières nations ou inuites (13 femmes dont 2 qui venaient pour une première fois). Nous constatons, comparativement aux années précédentes, une diminution des femmes de ces communautés hébergées à Passages. Bien que nous ayons quelques idées sur les raisons de cette diminution notamment le fait que des ressources dédiées pour les personnes de ces communautés en situation d'itinérance aient été mises sur pied dans la dernière année, il est important pour nous d'être, pour celles qui le désirent, un espace où elles se sentent accueillies, où elles peuvent venir se déposer lorsqu'elles en ont besoin. Pour ce faire, il est prévu dans la prochaine année que nous travaillions à améliorer le partenariat avec les différents organismes des communautés des Premières nations et des inuits afin de se faire connaître davantage.

LES SOURCES DE REVENUS

Pour les femmes hébergées au cours de l'année, les sources de revenus sont variées. Ces femmes vivent avec moins de 1000\$ par mois et la majorité de ces dernières doivent se contenter d'un maigre 770\$ (aide sociale de base pour personne seule) pour subvenir à leurs besoins. 94 jeunes femmes accueillies déclaraient bénéficier de l'aide sociale lors de leur arrivée à Passages. 35% des femmes accueillies à Passages n'avaient aucun revenu à leur arrivée (26% l'année d'avant) et pour plusieurs de ces femmes l'obtention d'un revenu minimal garanti fait partie des premières démarches pour lesquelles elles demandent notre soutien. De plus, 47 femmes (19%) disaient avoir un emploi lors de leur arrivée, en légère augmentation. Précisément, 29 femmes qui en étaient à leur premier séjour à Passages, avaient un travail à leur arrivée (une attention particulière a été apportée afin qu'elles puissent préserver leur lien d'emploi pendant leur séjour (ex. lunch à apporter au travail, ententes de travail adaptées à l'horaire, ...))

CONSOMMATION DE SUBSTANCES

Notre philosophie à haut seuil d'acceptation et notre approche de réduction des méfaits permettent aussi aux jeunes femmes d'obtenir des services et du soutien sans aucun jugement quant à leur consommation. Ainsi, en 2022-2023, 98 femmes ont nommé ne pas consommer de drogues, soit 40% des femmes hébergées.

Concernant les femmes qui nous ont dit consommer, 28% des femmes disaient consommer de l'alcool, 34% de la marijuana, 17% de la cocaïne et/ou du crack et 7% des amphétamines (speed). 12 femmes ont nommé consommé du crystal meth, et 16 femmes nomment avoir consommé d'autres types de drogues: des opioïdes (dont de la morphine, du fentanyl et de l'héroïne), MDMA, hallucinogènes, GHB, ...

LEURS SÉJOURS À PASSAGES

NOMBRE DE PREMIER SÉJOUR

Depuis les dernières années, nous constatons un nombre élevé de « 1er séjour ». Un peu plus de la moitié des femmes (135 femmes) venaient frapper à notre porte pour la première fois. De ces femmes 76% ont quitté la ressource et ne sont pas revenues pendant l'année (comparativement à 88% l'année passée), et 19% sont venues de 2 à 3 fois versus 9% en 2021-2022. Une minorité, 6%, sont venues 4 fois ou plus. Cette situation nous amène à penser que certaines femmes se retrouvent sans abri de façon très épisodique. Certaines femmes vivent une instabilité résidentielle assez « stable » pour lesquelles elles ont des stratégies habituellement et/ou vivent une situation d'itinérance situationnelle: rupture avec la famille et/ou unE conjointE, perte d'emploi, augmentation de la consommation, perte subite d'un logement...

NUITS HUMANITAIRES

Depuis plusieurs années, Passages offre des nuits humanitaires pour les jeunes femmes dans le besoin. Cette formule permet aux intervenantes de dépanner une jeune femme dans une situation de très grande vulnérabilité et n'ayant pas accès à nos services habituels pour des raisons telles que : banque annuelle de séjours complétée, est dans sa période de carence entre deux séjours, la maison affiche complet... De plus, lors des périodes de grands froids, Passages met tout en œuvre pour répondre positivement à une demande d'hébergement venant d'une femme sans abri, et ce, même si la maison est pleine. Cette année, les intervenantes ont offert 7 nuits humanitaires.

LE DÉPANNAGE

Ce type de séjour permet d'accueillir sans délai, toute jeune femme se trouvant sans ressource immédiate. Il s'agit des premières nuits qui seront offertes à la femme après son admission. Au cours de l'année 2022-2023 nous avons offert un total de 258 dépannages de 3 jours, 74 dépannages de 2 jours (11 en 2021-2022) et 124 dépannages d'une nuit (169 l'année passée). Le dépannage reste le type d'hébergement le plus utilisé par les femmes.

LE COURT TERME

Cette formule de séjour est offerte systématiquement si le dépannage de la femme est complété et qu'il s'est « bien » passé (nous sommes flexibles afin de maintenir un accueil à haut seuil mais nous nous gardons cette réserve si le dépannage est difficile en termes de respect des autres et des lieux - rare). Cette année nous avons offert le séjour 323 fois (3450 nuits).

TAUX D'OCCUPATION

Le taux d'occupation global de la maison a augmenté cette année.

Notre maison a affiché complet pendant 130 nuits (comparativement à 33 nuits en 2021-2022).

Taux d'occupation

89%

(versus 79% l'année dernière)

Voici les principaux motifs des 1015 refus comptabilisés cette année (environ le double de refus comparativement à l'année dernière):

- La majorité de nos refus sont en lien avec le manque de place 788 refus (267 refus en 2021-2022)
- Nous avons aussi dû opposer 118 refus dans des situations où la femme ne pouvait pas revenir occuper un lit parce qu'elle était dans sa carence de 7 jours entre les séjours et/ou avait une conséquence liée à un séjour antérieur. Il est à noter que plusieurs femmes sont comptabilisées plusieurs fois pendant une « carence », certaines perdant la notion du temps et appelant plusieurs fois pendant les périodes de carence (mais comptabilisées chaque fois).

Il est à noter que les intervenantes doivent refuser des demandes plusieurs fois par année pour des raisons autres: la femme a besoin d'une chambre seule, a un animal de compagnie, a un ou des enfants à sa charge, n'est pas assez autonome, n'est pas âgée entre 18 et 30 ans, souhaite être hébergée avec son conjoint en difficulté... Nous recevons ces appels parce que les ressources sont manquantes pour ces personnes. Ainsi, en 2022-2023, nous avons dû opposer 109 refus pour ces raisons.

SUIVI PONCTUEL

Passages n'offre pas de service de post hébergement à proprement parler mais a le souci de conserver le lien avec les femmes lorsqu'elles ne sont plus hébergées. Ainsi, les femmes peuvent téléphoner ou se présenter sur place pour donner de leurs nouvelles, être écoutées, obtenir du soutien, des références, ...

Plusieurs femmes appellent aussi les intervenantes pour en connaître plus sur nos autres services, pour savoir si elles ont reçu des appels depuis leur départ, pour savoir quand elles seront réadmissibles (carence ou conséquence). Selon nous, ces appels démontrent le fait que Passages est un lieu d'ancrage pour certaines femmes et nous sommes toujours contentes de pouvoir préserver ce lien. De plus, certaines femmes bénéficient de services externes en conservant le lien avec Camille, notre intervenante pivot qui les soutient dans leurs démarches alors qu'elles ne sont plus hébergées à Passages.

171 contacts comptabilisés
(132 appels et 39 visites)

59 demandes de soutien

89 références vers d'autres
maisons d'hébergement
ou services

21 « donner des nouvelles »

2 interventions de crise

TRAVAUX



Opérer une maison d'hébergement (dont nous sommes propriétaire) implique aussi de s'occuper de l'entretien de la bâtisse comme « activité annuelle ». Nous sommes chanceuses, notre maison est bien entretenue et peu de travaux majeurs doivent être réalisés annuellement. 2022-2023 fait cependant exception puisque nous avons dû changer les planchers de toute la maison cette année. Nous en avons profité pour réaménager les espaces de rangement dans les chambres. Nous nous sommes organisées pour ne pas fermer la maison pendant la durée totale des travaux mais nous avons tout de même dû fermer de 4 à 8 lits pendant plusieurs semaines. Des lits d'appoint ont cependant été offerts quelques fois pour permettre à des femmes d'être hébergées lors des nuits de grands froids.



INTERVENANTE PIVOT

Le rôle de l'intervenante pivot de Passages est d'accompagner les femmes dans leurs différentes démarches. L'accompagnement offert varie selon les besoins des femmes: visites médicales, ouverture et suivis de dossier à l'aide sociale, contestation de contraventions, soutien pour les démarches liées au statut migratoire, visites d'appartements, visites d'organismes partenaires, rencontres avec des avocats, rencontres avec des agents des services publics,... Les accompagnements se font sur une base volontaire et les demandes doivent être faites par la femme elle-même, par téléphone ou en personne. L'équipe d'intervention sert aussi à faire le lien entre les femmes et l'intervenante pivot. Bien que presque 100% des suivis effectués par l'intervenante pivot dans les dernières années l'aient été auprès de femmes connues de Passages, le service est offert à toutes les femmes en difficulté âgées entre 18 et 30 ans.

L'accompagnement fait le lien entre les femmes et la communauté. En plus d'être disponible en soutien pour de l'accompagnement physique (sortir à l'extérieur), l'intervenante pivot est présente pour les femmes en leur offrant information et référence en lien avec les organismes existants et les démarches qu'elles doivent/veulent faire par elles-mêmes.

Ce volet d'accompagnement a des effets directs sur les conditions de vie des jeunes femmes de Passages puisqu'il favorise l'accès aux services (santé, juridique, revenu, etc.) et la défense des droits des Passagères. Le fait de ne pas être seules et d'avoir préparé l'accompagnement avec l'intervenante augmente le sentiment de confiance des femmes et favorise leur pouvoir d'agir. Le soutien de l'intervenante pivot prend aussi forme dans « préparer des questions », « commencer à compiler de l'information en vue de la démarche à entreprendre », « démystifier ce qui va se passer » pour la femme - qu'elle soit accompagnée par l'intervenante ou non.

L'année 2022-2023 est marquée par le départ de Myriam, l'intervenante pivot des dernières années, qui a été remplacée par Camille. Camille était l'intervenante chargée de projet au projet « violences » et intervenante à l'hébergement depuis quelques années. Ce changement d'intervenante n'a eu aucune répercussion négative puisque Camille était déjà connue des femmes. Camille a aussi bien pris soin de se faire connaître des femmes à titre d'intervenante pivot: elle est allée plusieurs fois au logement pour organiser des activités avec les locataires, elle avait le souci d'être présente (de façon stable) à l'hébergement et a fait une campagne de promotion de ses services à l'interne, à l'externe et sur les réseaux sociaux de Passages.

Ainsi, entre avril 2022 et le 31 mars 2023, Myriam et Camille ont réalisé 351 contacts (moyenne de 29 contacts mensuels - en baisse par rapport aux dernières années) avec 96 femmes différentes. Elles ont ainsi pu effectuer 41 accompagnements (à la clinique, à l'aide sociale, à la DPJ, à la banque, dans d'autres organismes, ...) et 215 références vers des ressources partenaires ou informations sur les services offerts par les différentes institutions pour régulariser une situation (aide sociale, programmes d'employabilité, démarches migratoires, ...).

De plus, l'intervenante pivot participe à un programme d'accès alternatif au renouvellement ou au premier accès à la carte d'assurance-maladie. Elles ont ainsi pu soutenir 26 femmes à entamer cette démarche.



Camille a aussi développé le volet « démystification des autres organismes » du poste d'intervenante pivot en organisant des sorties avec les femmes pour leur faire connaître des services moins connus ou pour lesquels les femmes ne se sentaient pas concernées. Elle a ainsi visité avec les femmes l'organisme «L'Atelier» qui offre des activités d'insertion par l'apprentissage des métiers d'arts pour les personnes vivant avec des problèmes de santé mentale, elle a visité les jardins de Sentier urbain qui offre des plateaux de travail en jardinage et qui redonne vie à des espaces collectifs extérieurs dans le quartier de la maison d'hébergement et elle a accompagné les femmes à un atelier « ouvert » de Cirque Hors-piste qui offre des ateliers de cirque inclusif pour les jeunes ayant un parcours de vie marginalisé.

Toujours dans l'optique d'optimiser ses services et de mieux répondre aux besoins des femmes, Camille a mis sur pied un service de contact et de soutien pour les démarches par textos. Elle est, depuis mars 2023, rejoignable par textos ou messages WhatsApp. Nous pourrions en 2023-2024 constater si cette façon d'être en contact avec les femmes répond à leurs besoins.

VOLET LOGEMENT

Le volet logement vise à rendre accessibles des logements à prix abordable ainsi qu'à offrir du soutien communautaire à des jeunes femmes en difficulté dans le but d'assurer leur maintien en logement. Ces dernières vivent des obstacles à l'accès et au maintien en logement pour diverses raisons: discrimination à leur égard, difficultés personnelles, etc.

Pour y arriver Passages offre, en partenariat avec la SHAPEM (Société d'Habitation Populaire de l'Est de Montréal), 14 appartements dont des « 1 1/2 », des « 2 1/2 » et des « 3 1/2 » dans l'arrondissement Hochelaga-Maisonneuve. Tous les logements sont semi-meublés, chauffés et éclairés et il est possible pour les locataires d'y vivre à long terme tant que le besoin de soutien tel qu'offert par Passages est présent et que les responsabilités de la locataire sont respectées (paiement du loyer, respect des règlements de l'immeuble).

En date du 31 mars 2023, nous avons 13 unités disponibles en location et 1 est en attente de remise en état.

SOUTIEN FINANCIER

Lors de la création du volet logement, l'OMH-M (Office Municipal d'Habitation de Montréal), Passages et la SHAPEM ont convenu d'une entente d'attribution de « supplément au loyer » permettant de réduire les coûts de loyer pour certaines des locataires. Ainsi, les logements subventionnés permettent à leur occupante de ne payer que 25% de leurs revenus pour le loyer. Douze unités sont actuellement subventionnées par l'OMH-M.

Afin de soutenir financièrement les locataires vivant dans les 2 logements non subventionnés par l'OMH-M et éviter une grande disparité au niveau du coût des loyers pour les femmes, Passages paie une allocation au loyer de 300\$ (par mois). Ces unités sont intéressantes puisqu'elles permettent à des femmes ne cadrant pas dans les exigences de l'OMH-M de bénéficier d'un appartement réellement accessible et d'obtenir du soutien communautaire favorisant son maintien dans les lieux.



SOUTIEN COMMUNAUTAIRE

Au delà du besoin de soutien financier, les locataires doivent démontrer un besoin de soutien communautaire pour se maintenir en logement afin de bénéficier d'une unité du volet logement de Passages. Puisque chaque femme est différente, ce besoin de soutien s'exprime et diffère d'une locataire à l'autre et varie dans le temps. Ce besoin est évalué par l'équipe d'intervention et la locataire.

Les intervenantes soutiennent et accompagnent les locataires en respectant leur autonomie et ce qu'elles nomment comme besoin et préconisent de laisser l'initiative et la gestion du quotidien aux femmes. Les visites de logement, le soutien dans le quotidien, les accompagnements dans la communauté et la mise en place d'activités communautaires sont des exemples de soutien communautaire. Un bilan annuel est fait avec les locataires afin de faire une rétrospection de l'année, de discuter de celle à venir et d'évaluer l'utilité du soutien communautaire quant au maintien en logement.

Lorsque le besoin de soutien dépasse les limites du soutien communautaire offert, les femmes sont référées vers les services appropriés dans la communauté. À cet effet, le volet logement a créé des liens au fil des ans avec différents organismes du quartier et avec le CLSC Hochelaga-Maisonneuve.

L'équipe du volet logement, qui assure le soutien communautaire comprend cette année deux intervenantes à temps plein (dont une cheffe d'équipe) qui assurent une présence auprès des femmes.

Comme pour les années précédentes, les intervenantes ont dû adapter le soutien communautaire offert en lien avec la pandémie. Par contre, la situation pandémique ayant évolué en cours d'année, les intervenantes ont pu offrir à nouveau le soutien communautaire tel que proposé avant la pandémie. Les accompagnements, le partage de matériel, les présences en groupe au local communautaire et l'accès libre sans contraintes sanitaires ont pu reprendre leur place.

LOCAL COMMUNAUTAIRE

Le local communautaire est le principal lieu d'intervention du volet logement. Les femmes y viennent pour diverses raisons dont, entre autres, briser leur isolement et échanger avec les personnes présentes, participer aux activités collectives ou simplement profiter des installations (internet, téléphone, télévision, cuisine, ...)

Nombre de visites au local: **1022** versus 850 l'année précédente
(moyenne de **85** visites par mois)

À L'INTÉRIEUR DES MURS DU LOCAL

Cette année, nous avons (enfin!) pu permettre aux locataires de venir au local communautaire sans avoir à limiter le nombre de personnes présentes comparativement aux « années pandémiques ». Les activités « en solo » ont donc diminué et les activités communautaires ont repris tranquillement. Bien que cela ait occasionné une période d'adaptation autant pour les locataires que pour l'équipe, toutes ont été contentes de ce retour à la « normale ».

Les locataires ont participé à des repas communautaires mensuels: 11 brunchs/dîners (en moyenne 5 participantes) et 9 soupers (en moyenne 4 participantes), à divers ateliers sur le thème de prendre soin de soi et à des activités collectives variées (fabrication de jouets pour chat, atelier de semis, aménagement de la cour, création d'une œuvre collective pour décorer l'entrée de l'immeuble, fabrication de produits corporels, ateliers spécifiques pour Noël -ex. fabrication de biscuits, - etc.).

De plus, comme à chaque année, différentes fêtes ont été soulignées: l'Halloween, Noël et le jour de l'an et la St-valentin. Le tout en présentiel !!!!

À L'EXTÉRIEUR DES MURS DU LOCAL

Nous organisons des activités dans le quartier, gratuites ou à peu de frais, afin que les locataires y développent un sentiment d'appartenance et des habitudes de vie. Nous avons aussi participé à deux blitz de ramassage de seringues avec Dopamine (un organisme du quartier), participé à deux manifestations (une pour le soutien au milieu communautaire et une pour le droit au logement à Québec) et nous avons participé à la Nuit des sans-abri.

Nous continuons d'aller chercher du pain (don offert par la boulangerie Première Moisson située au Marché Maisonneuve) dans le cadre de la Tablee des chefs. En 2022-2023, les collectes de pain ont surtout permis aux femmes d'obtenir du pain pour chez elles et pour les collations au local.



VISITES CHEZ LES FEMMES

Les intervenantes visitent les locataires pour offrir du soutien quant à la salubrité des lieux, s'assurer de la sécurité du logement, faire des rencontres ou tout simplement à la demande des femmes. Les femmes apprécient les visites à domicile et sont contentes de recevoir dans leur chez-soi.

Nombre de visites à domicile dans l'année:

131 (moyenne de 11 visites par mois)

L'accompagnement fait aussi partie du soutien communautaire offert à Passages. Sur demande, nous accompagnons les femmes à la cour, à l'aide sociale, à l'épicerie, au médecin, dans une autre ressource du quartier,... Ce service est moins utilisé que les autres services que nous offrons puisque plusieurs locataires démontrent une autonomie quant à leurs démarches et d'autres se réfèrent à des intervenants de d'autres ressources qui les suivaient déjà pour cette démarche.

Nombre
d'accompagnements
dans la communauté:
28 versus 8
l'année passée

Nombre de contacts divers:
792 dont 342 contacts par téléphone

AUTRES PRISES DE CONTACTS

Puisque nous travaillons dans le milieu de vie des femmes et que nous nous déplaçons, il n'est pas rare de créer des contacts à l'extérieur du local communautaire. Ainsi, il nous arrive de croiser des locataires dans l'immeuble où elles vivent, sur les balcons, dans la cour, dans la rue, etc. Depuis les dernières années, nous constatons que toutes les locataires disposent d'un téléphone cellulaire et prennent le réflexe de nous téléphoner pour garder le contact, donner des nouvelles et/ou obtenir des réponses à certaines interrogations. Cette année en particulier, à cause de la modification de notre offre de service en lien avec la pandémie, le volet logement a eu beaucoup de contacts téléphoniques avec les locataires. Le nombre de contacts « autres » illustre donc cette tendance (en hausse depuis les dernières années).

EN BREF... (pour les 13 femmes qui ont été locataires en cours d'année)

Durée de la location:

- 0 à 6 mois: 0 locataire
- 7 à 12 mois: 1 locataire
- 1 à 2 ans: 4 locataires
- 2 à 3 ans: 4 locataires
- 3 à 4 ans: 2 locataires
- 4 ans et +: 2 locataires

Âge des locataires:

- 18 ans - 24 ans: 1 locataire
- 25 ans - 29 ans: 9 locataires
- 30 ans et + : 3 locataires

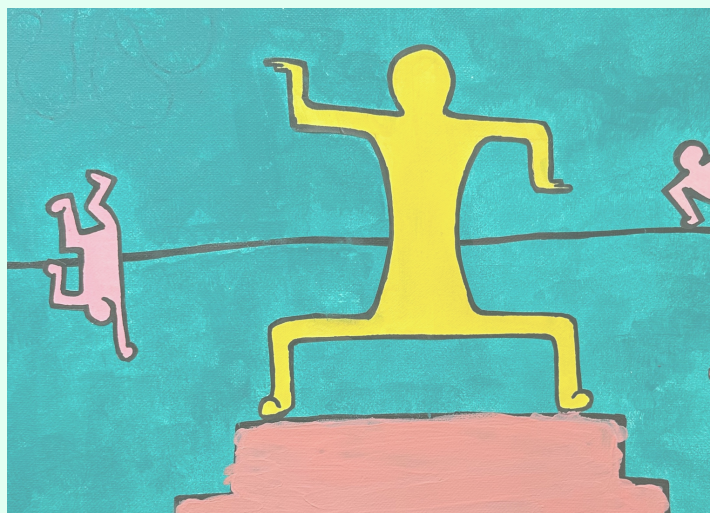
Ce que les femmes nous ont dit cette année:

- 9 locataires ont eu des contacts avec leur famille
 - 4 locataires sont des mamans (enfants dont elles n'ont pas la garde)
 - La grande majorité des locataires vit avec un revenu sous le seuil de la pauvreté. Elles ont reçu de l'aide sociale dans l'année (11 femmes). Sept (7) femmes ont eu un revenu d'emploi et six (6) femmes étaient aux études. Deux (2) femmes ont aussi participé à un programme d'insertion à l'emploi en cours d'année
 - Quatre (4) locataires ont nommé avoir consommé de l'alcool et/ou du pot
 - Douze (12) locataires ont nommé avoir des problèmes de santé mentale, 12 femmes ont un diagnostic en santé mentale, 10 d'entre elles ont pris de la médication à cet effet et 9 ont eu un suivi spécifique en lien avec leur santé mentale (médecin, travailleur social, etc.).
- De ces femmes, 7 nous ont nommé avoir eu de la difficulté à avoir accès à des services au niveau de la santé mentale. L'équipe du volet logement a soutenu les 7 femmes à cet effet.

MOUVEMENT ET SÉLECTION

Chaque année, certaines femmes choisissent de quitter leur appartement pour diverses raisons: parce que leurs difficultés font en sorte qu'il est trop difficile de s'y maintenir (faible revenu, santé mentale trop fragile,...), parce que ce que nous offrons ne correspond plus à leurs besoins (l'appartement ne leur convient plus) ou parce qu'elles n'ont tout simplement plus besoin du soutien d'intervenantes pour se maintenir en logement. Il nous arrive aussi de mettre fin à une location parce que l'entente avec Passages n'est pas respectée ou parce qu'une locataire ne démontre plus avoir besoin et/ou n'utilise plus le soutien communautaire offert pour se maintenir en logement.

Afin de procéder à des séances de sélection, le volet logement recrute de nouvelles locataires auprès des différents volets de Passages et auprès d'organismes et d'institutions qui desservent les jeunes femmes en difficulté. Pour ce faire, lorsqu'un logement se libère, une affiche de sélection est diffusée largement auprès de notre communauté.



En chiffres

1 femme a quitté le volet logement cette année

1 séance a été faite

4 femmes différentes ont été rencontrées

Les femmes qui n'ont jamais utilisé les services du volet logement nous contactent aussi pour diverses raisons. Cette année nous avons eu **58 contacts de femmes non soutenues par le volet logement dont:**

- **31** contacts pour des informations générales sur le volet logement ;
- **23** contacts pour raisons « autres » notamment en lien avec des logements vacants à venir et des rencontres de sélection
- **4** contacts pour du soutien et références

QUI RÉFÈRE LES FEMMES AU VOLET LOGEMENT?

Nos partenaires du réseau d'hébergement communautaire principalement, nos partenaires du réseau institutionnel de la santé et des services sociaux (Centre jeunesse, hôpitaux, CLSC, centre de dépendance, etc.) et les femmes elles-mêmes qui ont trouvé nos coordonnées sur d'autres sites internet, par des amiEs, ...

VOLET INSERTION ET IMPLICATION DANS LA COMMUNAUTÉ

Ce volet nous permet d'offrir un éventail d'activités artistiques, culturelles, sociales, ... adaptées aux réalités des jeunes femmes en difficulté, et ce, tant à Passages que dans la communauté.

Pendant la pandémie, les ateliers ont dû être adaptés à cette réalité. Dans un premier temps, nous avons dû prendre la décision de limiter le nombre de participantes présentes (passant de 6 à 4 femmes) lors des ateliers afin de respecter les mesures de distanciation. Dans un second temps, nous devons adapter la formule même des ateliers pour éviter le partage de matériel et la circulation dans l'espace. Cette formule adaptée a eu cours pour les premiers mois de 2022-2023 mais un retour à la normale a été opéré dès septembre 2022.

Ainsi, dès septembre nous avons accepté 6 femmes par atelier et nous avons pu prévoir des activités plus libres, avec moins de contraintes sanitaires. Un retour à la normale apprécié des femmes et des formatrices!

Ceci dit, le retour à la normale ne s'est pas effectué sans heurts puisque Laurence la formatrice de danse des dernières années a quitté son poste en juin 2022 et qu'Anissa, la formatrice d'arts, aussi à Passages depuis plusieurs années, a dû être absente toute la session d'automne 2022 pour des raisons personnelles.

Nous étions déjà en mode créatif alors nous avons continué!

Ainsi, une formatrice de yoga, Nadège a été embauchée pour l'année 2022-2023 en remplacement de la danse et nous avons offert des ateliers variés (arts plastiques, zumba, ciné-club, crochet, cuisine), en remplacement des ateliers d'arts pour la session automne 2022.

L'hiver 2023 a aussi eu son lot de chamboulements puisque les rénovations de la maison d'hébergement ont affecté les ateliers qui s'y donnent. Ainsi, entre mi-janvier et mi-février nous avons organisé des activités à l'extérieur de la bâtisse (marche à la montagne, sortie au spa, patin sur glace, visite d'une herboristerie, cuisine, peinture sur céramique et visite au musée) et les ateliers ont pu reprendre ensuite de façon plus « normale ».

LES SORTIES DE L'ÉTÉ

Dans l'optique de passer un moment ensemble entre les sessions hiver et automne et de profiter de la belle saison, des activités/sorties ont aussi été organisées quelques fois pendant l'été 2022 :

- 2 ciné-club
- Cuisine et pique-nique
- Sortie à la plage
- Visite de l'expo de Yayoi Kusama au centre PHI



ACTIVITÉS D'IMPLICATION DANS LA COMMUNAUTÉ

Dans le cadre du volet d'implication communautaire, Passages offre ponctuellement des possibilités d'implication rémunérée dans la maison ou au local communautaire du volet logement.

De plus, chaque année, plusieurs activités portant sur des enjeux sociaux mobilisent les jeunes femmes: participation à des rencontres, des manifestations et à des activités de sensibilisation sur les sujets qui les touchent.

En 2022-2023, les femmes ont participé à:

- Blitz de récupération de seringues dans le quartier des appartements du volet logement
- Marche pour le climat
- Visite d'un atelier de sérigraphie offrant des ateliers pour les femmes en difficulté
- Jardinage et visite de jardins collectifs
- Atelier-discussion sur les élections et exercice du droit de vote pour les personnes sans domicile fixe
- Manifestation pour le droit au logement
- Participation à la marche de la Nuit des sans-abri
- Marche pour la reconnaissance et un meilleur financement du communautaire (2 évènements)

Soixante-douze (72) femmes différentes ont participé à l'une ou à l'autre des activités offertes. Peu importe le projet, les Passagères ont pu développer leur capacité de faire valoir, d'affirmer et de partager leurs idées, leur vision du monde. Elles se sont permis de vivre des expériences positives et ces activités leur ont permis de briser l'isolement exacerbé par la pandémie. Ce sont 1495,50 heures d'ateliers et d'activités d'implication communautaire qu'elles ont réalisé.

PROJET VIOLENCES FAITES AUX FEMMES

En 2021-2022 nous avons débuté un projet « spécial » avec les femmes pour aborder le sujet des violences faites aux femmes.

Depuis plusieurs années nous nous questionnions sur la violence que vivent les femmes et sur leur façon de l'identifier, de la nommer, de s'en protéger/de se sortir du cycle de la violence. Nous nous retrouvions souvent à aborder la violence vécue par les femmes de façon un peu « détournée » pour ne pas brusquer les femmes et les forcer à identifier leur relation (amoureuse, de colocation, familiale, ...) comme étant une relation toxique. Nous avons donc mis sur pied un projet pour discuter avec elles de la meilleure façon d'aborder le sujet afin de leur donner des outils pour identifier une relation inégalitaire, malsaine et/ou violente, leur donner des outils pour qu'elles puissent y mettre fin et puissent se reconstruire.

Camille a donc été en charge de ce projet dès l'été 2021. Elle avait notamment pour mandat d'organiser des activités discussion et formation pour les femmes elles-mêmes et le but ultime était de créer un outil PAR et POUR les femmes afin de diffuser le fruit des discussions pour qu'il puisse servir à d'autres femmes qui ne se sentent pas rejointes lorsqu'on parle de violences faites aux femmes, n'identifiant pas elles-mêmes leurs relations comme étant de la violence.

La majorité des ateliers-discussion et de conception de l'outil ont été réalisés en 2021-2022 mais puisque nous avons encore du contenu à discuter, nous avons pris la décision de continuer le projet en 2022-2023. Ainsi des ateliers ont été offerts en avril et mai 2022 pour finaliser le projet.



LA DIFFUSION DE L'OUTIL

L'outil s'est co-construit directement pendant les ateliers. Les activités permettaient aux femmes de mettre dans leurs mots, le contenu à partager. Les femmes ont aussi nommé leur désir d'être « techno » et de rejoindre les femmes sur les réseaux sociaux. Facebook était l'outil de communication désiré par les femmes mais nous nous sommes butées à des contraintes techniques: nous ne voulions pas partir de zéro et devoir mettre des mois pour se créer une audience et nous ne voulions pas avoir à gérer le projet sur le long terme. Il a ainsi été décidé d'utiliser les plateformes de Passages pour communiquer avec les femmes déjà rejointes par Passages, « sponsoriser » des contenus afin de rejoindre de nouvelles femmes dans le cadre de ce projet et utiliser notre communauté (de partenaires notamment) pour diffuser nos contenus.

Ainsi, en juillet 2022, le Cercle des Passagères - tel qu'elles se sont nommées - ont pris possession de nos réseaux sociaux pour diffuser le fruit de leur travail et Passages a décidé de ne pas faire de publications « autres » pour leur donner toute la place.

L'outil a aussi été imprimé et envoyé à l'ensemble de nos partenaires (même plus éloignés) afin que le plus de jeunes femmes possible puissent y avoir accès. Plusieurs copies ont aussi été mises à la disposition des femmes à l'hébergement et au volet logement de Passages.

9400 personnes touchées par nos publications « sponsorisées »

2203 Personnes rejointes ont interagi avec les publicités
(visionnements de photos, partages, « likes », commentaires)

470 personnes ont cliqué sur le lien vers notre fanzine virtuel

L'outil a aussi été imprimé et envoyé à l'ensemble de nos partenaires (même plus éloignés) afin que le plus de jeunes femmes possibles puissent y avoir accès. Plusieurs copies ont aussi été mises à la disposition des femmes à l'hébergement et au volet logement de Passages.



2022-2023 26

FORMATIONS

La formation continue est un aspect important à Passages: il est important pour nous d'offrir aux intervenantEs un milieu de travail qui a à cœur le renouvellement des savoirs et des connaissances, qui promeut les bonnes pratiques et qui met en place des espaces de réflexion sur ses propres pratiques.

Ainsi, les intervenantEs des différents volets de Passages ont participé à plusieurs formations/ateliers clinique donnés par des partenaires variés, sur différents thèmes:

DÉFENSE DES DROITS

- L'autorisation judiciaire de soins (AJS) (Action autonomie)
- Les droits et recours en santé mentale: Le « self advocacy » ou quelques trucs pour mieux se défendre (Action autonomie)

FÉMINISME

- Forum « Réduire les obstacles pour favoriser la relance féministe! » (Mères avec pouvoir)

IDENTITÉ DE GENRE

- Quand l'autisme croise la pluralité des genres: recommandations pour des pratiques plus sensibles (CREMIS)
- Supervision clinique sur « Comment nous nous situons par rapport à l'enjeu de l'identité de genre à Passages » en prévision de notre journée formation.

IMMIGRATION

- « Personne migrante à statut précaire » (Médecins du Monde)
- Formation sur les demandeurs d'asile de la TCRI

JUDICIARISATION

- Formation de base sur les procédures pénale et criminelle (Clinique Droits Devants)
- Formation pratico-pratique d'analyse de constats d'infraction (Clinique Droits Devants)
- Visite du Palais de justice et de la Cour municipale (Clinique Droits Devants)

LÉGAL

- Présentation de « La Loi sur le curateur public et diverses dispositions en matière de protection des personnes » (curateur public)
- Fonctionnement de l'aide sociale (OPDS)

PREMIÈRES NATIONS

- Exercice des couvertures Kairos (KAIROS Canada)

SANTÉ MENTALE

- Atelier sur les troubles anxieux (Institut universitaire en santé mentale de Montréal)
- L'intervention auprès des jeunes en situation d'itinérance souffrant de psychose (équipe SOL-JAP)
- Un métier dans la désespérance (Christiane Cloutier-Dupuis)

SANTÉ PHYSIQUE

- VHC (CAPAHC)
- Secourisme en milieu de travail (Santinel)

TOXICOMANIE

- Genre et usage de drogues: pistes pour l'intervention précoce, la réduction des méfaits et les services spécialisés (AIDQ)

VIOLENCE

- Aide financière d'urgence pour les victimes de violence conjugale et sexuelle (Direction de l'aide aux personnes victimes d'infractions criminelles DAPVIC)
- Colloque Rebâtir la confiance en violence conjugale (Forensia)

COMMUNICATIONS

- L'écriture inclusive (Club Sexu)

GOVERNANCE

- Les dynamiques des conseils d'administration d'organismes communautaires: « Démystifier les rôles et responsabilités et nourrir la vie démocratique d'un conseil d'administration » - Atelier C (Centraide-COCo)

RESSOURCES HUMAINES

- Comment faire émerger l'intelligence collective dans mon organisation - Atelier C (Centraide- Christian Wirth, formateur en intelligence collective)

LES COMMUNICATIONS

Passages travaille activement pour être un organisme présent sur les réseaux sociaux. Nous nous adressons directement aux Passagères sur Facebook et Instagram pour annoncer les activités, promouvoir des services, notamment les services de Camille notre intervenante pivot en plus de diffuser des messages ponctuels en lien avec des procédures spéciales.

130 nouvelles mentions j'aime sur Facebook

117 nouveaux abonnés Instagram

136 personnes rejointes par nos Infolettres

2210 personnes qui nous suivent sur Facebook

Dans un deuxième temps nous nous adressons, toujours sur Facebook et Instagram, à notre communauté plus large: les anciennes et les actuelles Passagères, les employées actuelles et passées, les partenaires et bailleurs de fonds, ainsi qu'à toutes les personnes membres de notre communauté virtuelle (abonnés Facebook et Instagram) pour porter nos revendications et analyses en lien avec les enjeux sociaux touchant les Passagères ainsi que pour partager notre quotidien. Pour nous, employées, notre milieu de travail est riche, pour les femmes soutenues, nous le voulons accueillant et dynamique alors nous travaillons fort pour faire rayonner l'organisme à l'extérieur de ses murs!



En plus des réseaux sociaux, Passages envoie des Infolettres quelques fois par années aux personnes qui le souhaitent.

Cette année 2 Infolettres ont été envoyées l'une pour donner des nouvelles de l'organisme et une autre pour relayer le «Questions/Réponses» réalisé sur nos réseaux sociaux avant les Fêtes!

2022-2023 28

LA COMMUNAUTÉ

Le travail de Passages passe par un réseau de liens développés avec bon nombre d'organismes communautaires et d'institutions. Qu'il s'agisse d'interventions concertées, de projets communs, de références ou d'échanges d'information, ces actions contribuent à nourrir l'équipe afin de mieux orienter les jeunes femmes accueillies.

Passages participe aux activités de son réseau notamment en participant aux activités de mobilisation et de concertation de ses regroupements tels que le Réseau d'aide aux personnes seules et itinérantes de Montréal (RAPSIM), la Table de concertation jeunesse itinérance du centre-ville, la Table des groupes de femmes de Montréal (TGFM) et la Table de concertation des organismes au service des personnes réfugiées et immigrantes (TCRI).

Passages s'est aussi impliqué plus activement dans la communauté, notamment:

- En étant membre du RIPAJ afin de faciliter l'accès pour les jeunes femmes aux services de santé mentale. Un comité d'intervenantEs se réunit une fois par mois pour tisser des liens facilitant le référencement et discuter des enjeux propres aux jeunes fréquentant leurs ressources. L'intervenante pivot de Passages participe à ses rencontres.
- En participant aux activités de la Table des groupes de femmes de Montréal notamment sur les travaux de revendications féministes pour le droit à la ville (notamment en lien avec les rapports avec la police). Une intervenante siège activement sur le comité qui travaille sur ce dossier.
- Passages est partenaire de l'ÉQUIP SOL du CHUM qui vise à créer des ponts entre les organismes desservant les jeunes adultes vivant avec des problèmes de santé mentale, les jeunes adultes eux-mêmes et le réseau de la santé. Passages participe au comité des partenaires et une infirmière, Marie-Pier Duquet, est présente de façon régulière à l'hébergement pour rencontrer les femmes qui pourraient avoir besoin des services de l'ÉQUIP SOL pour améliorer leur suivi en santé mentale.
- Passages a participé au Forum sur l'itinérance et les besoins des migrant.es à statut précaire organisé par le RAPSIM et Foyer du monde.
- Camille l'intervenante pivot est aussi active comme intervenante pilier à la Clinique Droits Devant. Elle est donc formée par la Clinique pour soutenir les femmes dans leurs démarches en lien avec leur situation judiciaire.

Les intervenantEs ont aussi accès à des communautés de pratique afin d'échanger sur leurs réalités et développer des connaissances cliniques.

- Une intervenante de l'hébergement a participé en 2022-2023 à la Communauté d'apprentissage en santé mentale et itinérance (CASMI) de Médecins du Monde.

Passages est, depuis l'automne 2018, membre actif du Partenariat de prévention et de lutte à l'itinérance des femmes regroupant 4 autres ressources d'hébergement pour femmes.

En 2022-2023, le Partenariat a travaillé activement sur un projet en lien avec l'analyse différenciée selon les sexes (ADS +) dans le secteur de l'itinérance à Montréal. Le projet a débuté en janvier 2022 et terminera en mars 2024. À terme, il nous aura permis de questionner les femmes et les différents partenaires les desservant afin de cibler les besoins non répondus des femmes en difficulté (notamment en hébergement) et d'adopter une plateforme de revendications axée sur leurs besoins et tenant compte de l'intersectionnalité des difficultés vécues par les femmes que nous accueillons.

DES PARTENAIRES INSPIRANTS...

SHAPEM ET OMHM

Dans le cadre du volet logement, Passages peut compter sur le soutien de la SHAPEM et de l'OMHM à titre de partenaires du projet. La SHAPEM agit à titre de propriétaire et l'OMHM nous permet d'offrir des subventions au loyer (25% du revenu) à 12 de nos 14 locataires.

LA TABLÉE DES CHEFS

Passages est membre de cet organisme depuis 2011. Les femmes du volet logement reçoivent des dons de pains chaque semaine de Première Moisson du Marché Maisonneuve grâce à ce partenariat.

PHARMAPRIX

Le Pharmaprix de la rue Ontario E (coin Létourneux) dans le quartier Hochelaga-Maisonneuve sélectionne depuis plusieurs années notre organisme comme partenaire lors de la campagne annuelle de levée de fonds de l'entreprise. Ainsi, tous les dons amassés à cette succursale ont été remis à Passages et la succursale en profite pour sensibiliser ses clients au travail fait par l'organisme.

MÉDECINS DU MONDE - PROJET MONTRÉAL

L'organisme offre depuis de nombreuses années du soutien psychologique individuel à l'équipe d'intervention. De plus, l'équipe peut compter sur le soutien de Mylène Demarbre, psychologue, pour de la supervision collective afin de questionner nos pratiques, de prendre du recul sur des situations ou pour avoir des informations précises sur des problématiques touchant les jeunes femmes accueillies.

MONTHLY DIGNITY

Monthly Dignity est un organisme à but non lucratif qui distribue des produits hygiéniques pour les femmes itinérantes et les femmes en difficulté. Leur mission est également de lutter contre les tabous qui entourent les menstruations des femmes. Cet organisme fournit depuis quelques années l'entièreté des produits liés aux menstruations que nous mettons à la disposition des femmes en plus de nous soutenir ponctuellement pour des produits d'hygiène personnelle (brosses à dents, rasoirs, gels douches, ...)

SHOEBOX PROJECT

Cette organisation amasse des produits (d'hygiène, de beauté, accessoires mode, bonbons, ...) afin de distribuer des cadeaux aux personnes dans le besoin pendant les Fêtes. Passages reçoit ainsi chaque année 30 boîtes de souliers remplies de produits à remettre aux femmes lors des Fêtes de Noël.

L'AUNE

La joaillière derrière L'AUNE dédie une partie des profits de sa collection Soie à notre organisation depuis l'automne 2019. Il s'agit d'un partenariat important pour nous puisqu'elle le fait en guise de partenaire à la cause des femmes.

BÉNÉVOLES

Merci à Danièle Lajeunesse qui s'occupe de nos livraisons de façon constante depuis 2019. En 2022-2023, elle s'est déplacée presque chaque 2 semaines pour nous livrer le matériel de protection fourni par le CIUSSS (masques, lingettes, tests COVID,...) et les dons de pain. Elle s'occupe aussi de faire des petites courses diverses: acheter du lait, des ustensiles jetables lorsque le lave-vaisselle tombe en panne, faire l'épicerie en l'absence de cuisinière, aller récupérer des achats chez Canadian Tire, nous livrer notre buffet lors d'un 5 à 7,... Elle est un service essentiel à une ressource comme la nôtre!

Merci aussi à Julie Brisson qui fait chaque année, depuis plusieurs années maintenant!, les déclarations de revenus annuelles des locataires afin qu'elles puissent notamment continuer de bénéficier des subventions de l'OMH-M.

Jérôme Devillers et Michel Thiffault-O'Narey ont aussi été essentiels à la mise à jour de notre site web.

Véronik Munger est venue plusieurs fois cette année pour couper les cheveux, appliquer des teintures et faire des mises en plis aux femmes hébergées (et une fois aux locataires!). Il s'agit d'un service inestimable, qui fait du bien aux femmes!

En 2022-2023, nous avons aussi pu bénéficier du soutien de Code Marketing pour rendre notre site web plus performant et nous avons reçu des services-conseils en lien avec nos stratégies de communications sur les réseaux sociaux.

Dernièrement, une équipe de Desjardins Montréal Centre-Ville est venu prêter main-forte à notre équipe en cuisinant des repas en l'absence de notre cuisinière, en décorant pour Noël et en offrant des services d'esthétique aux femmes hébergées en l'absence de notre coiffeuse.

COUPS DE PINCEAUX COUPS DE CISEAUX

La galerie Coups de pinceaux Coups de ciseaux est un organisme à but non lucratif qui a pour mission d'offrir des coupes de cheveux à des gens aux prises avec des troubles de santé mentale. Passages est partenaire de cette galerie depuis le printemps 2022. Gabriel Julien, le directeur nous a mis en contact avec Véronik qui vient offrir des coupes de cheveux chaque mois aux femmes de l'hébergement.

APPDIRECT MTL

L'équipe de AppDirect a fait une collecte de denrées alimentaires au profit de Passages lors de la période des Fêtes 2022.



... ET DES PARTENAIRES SOUTENANTS ³¹



Afin d'assurer l'ensemble de ses services, Passages reçoit le soutien financier de trois principaux bailleurs de fonds et de plusieurs donateurs.

En 2022-2023, Passages a pu compter sur le soutien de :

Le CIUSSS du Centre-Sud-de-l'Île-de-Montréal par l'intermédiaire du Programme de soutien aux organismes communautaires (PSOC), d'une entente spécifique pour le soutien communautaire en logement social (SCLS) et du programme Vers un chez soi en plus de bénéficier de financements non-récurrents en lien avec le Plan d'Action interministériel en itinérance (2021-2026) notamment pour les services aux femmes en difficulté et pour le soutien communautaire en logement social.

Centraide du Grand Montréal qui renouvelle son soutien chaque année depuis plus de 30 ans maintenant!

Le Secrétariat à la condition féminine responsable de l'Accord Canada-Québec pour les refuges pour femmes et les organismes d'aide aux victimes de violences sexuelles et de violence conjugale au Québec qui permet à Passages de bénéficier d'argent supplémentaires pour répondre à la pandémie de la COVID-19.

Second Harvest qui a octroyé des fonds afin de nous aider à faire face à l'augmentation du coût des denrées alimentaires, à bonifier notre offre et à soutenir les locataires de notre volet logement en leur offrant des cartes-cadeaux pour leur épicerie.

Gestion Picory Inc et le SPSS CHUM pour leur soutien financier des (nombreuses!) dernières années.

Shorcan Brokers Limited qui soutient Passages depuis plusieurs années maintenant et notamment à Mathilde Mur qui fait le lien chaque année en soutien à notre organisme.

CAF qui soutient Passages depuis le début de la pandémie.

Les nombreuses personnes qui ont généreusement donné cette année pour soutenir le travail de notre organisme auprès des jeunes femmes en difficulté et qui sensibilisent leur communauté en partageant nos communications dans leurs réseaux.

**NOUS EN PROFITONS POUR REMERCIER CEUX ET CELLES QUI SOUTIENNENT
PASSAGES. VOTRE SOUTIEN EST IMPORTANT.**

Merci!